



UNIVERSIDAD CATÓLICA DEL NORTE
FACULTAD DE HUMANIDADES, ESCUELA DE PSICOLOGÍA

ESTRATEGIAS DE ACULTURACIÓN, INDICADORES DE
SALUD MENTAL Y BIENESTAR PSICOLÓGICO EN UN
GRUPO DE INMIGRANTES SUDAMERICANOS

Tesis para optar al grado de Magister en Psicología Social

SUSAN ELIZABETH YAÑEZ YAÑEZ

Profesor guía: Dr. José Manuel Cárdenas Castro

Antofagasta, Chile

2009

Este trabajo está dedicado a cada una de las personas que han decidido partir y a todas aquellas que algún día partirán.

Agradecimientos

En primer lugar deseo agradecer a la Universidad Católica del Norte y a la Escuela de Psicología, ya que han formado parte de mi formación de pre y post grado.

A Manuel mi director de tesis, por cada una de sus sugerencias y su forma de trabajar de igual a igual.

A los protagonistas de este trabajo, es decir, cada una de las personas que sin pedir nada a cambio tuvieron la disposición de participar y contarme experiencias que forman parte de su historia de vida, así como hacerme participe de sus festejos y actividades.

Y por último a quienes me acompañaron a pesar de mi alboroto cotidiano, mi familia que sin condiciones me han apoyado, a ella se suman mis amigos y amigas que están dentro y fuera de las fronteras chilenas, quienes independiente de la distancia, colaboraron con esta forma de describir, como se ven y viven ciertas cosas.

TABLA DE CONTENIDO

Dedicatoria	i
Agradecimientos	ii
Tabla de contenido	iii
Índice de tablas	v
Resumen	vi
INTRODUCCIÓN	8
CAPÍTULO I: ACULTURACIÓN Y BIENESTAR	10
1.1 Estrategias de aculturación	10
1.2 Bienestar y estrategias de aculturación	11
CAPÍTULO II: MÉTODO	14
2.1 Muestra y características de los participantes	14
2.2 Instrumento y medidas	15
2.3 Procedimiento	17
2.4 Análisis estadísticos	18
CAPÍTULO III: RESULTADOS	19
3.1 Estrategias de aculturación	19
3.2 Bienestar psicológico y estrategias de aculturación	23
3.3 Valores motivacionales y estrategias de aculturación	27
3.4 Percepción de problemas sociales y estrategias de aculturación	31
3.5 Sintomatología clínica y estrategias de aculturación	35
CAPÍTULO IV: DISCUSIONES Y SUGERENCIAS	39
DISCUSIONES	39
BIBLIOGRAFIA	44
ANEXOS	48
Anexo 1. Nuevas formas de muestreo para minorías y poblaciones ocultas	48
Resumen	48
Introducción	49

1. Análisis de RDS con inmigrantes latinoamericanos en el norte de Chile ..	53
2. Resultados	55
2.1 Características demográficas	55
3. Discusiones	57
4. Bibliografía	58
 Anexo 2. Instrumento	 59

ÍNDICE DE TABLAS

	Página
TABLA 1: Estrategias de aculturación para la muestra total.	19
TABLA 2: Estrategias de aculturación por país de origen (plano actitudinal).	19
TABLA 3: Estrategias de aculturación por país de origen (plano conductual).	21
TABLA 4: Estrategias de aculturación por sexo (plano actitudinal).	22
TABLA 5: Estrategias de aculturación por sexo (plano conductual).	23
TABLA 6: Estrategias de aculturación y bienestar psicológico.	24
TABLA 7: Bienestar psicológico y país de origen.	26
TABLA 8: Bienestar psicológico y sexo.	27
TABLA 9: Valores motivacionales y país de origen.	29
TABLA 10: Valores motivacionales y sexo de los participantes.	30
TABLA 11: Percepción de problemas sociales y país de origen (evaluación de la propia experiencia).	33
TABLA 12: Percepción de problemas sociales y país de origen (evaluación de la experiencia de los pares).	34
TABLA 13: Percepción de problemas sociales y sexo (evaluación de la propia experiencia).	34
TABLA 14: Percepción de problemas sociales y sexo (evaluación de la experiencia de los pares).	35
TABLA 15: Estrategias de aculturación (nivel actitudinal) y presencia sintomatología clínica.	36
TABLA 16: Estrategias de aculturación (nivel conductual) y presencia de sintomatología clínica.	36
TABLA 17: Sintomatología clínica y país de procedencia.	37
TABLA 18: Sintomatología clínica y sexo de los participantes.	38
Anexos	
FIGURA 1: Entrevistados en cada una de las olas	54
FIGURA 2: Evolución del porcentaje de entrevistados por género en cada una de las olas	54
TABLA 1: Recuento por género	55
TABLA 2: Intervalo de confianza	57

RESUMEN

El objetivo del presente trabajo fue determinar la relación existente entre las estrategias de aculturación y la calidad de vida de una muestra de inmigrantes Sudamericanos procedentes de Bolivia, Perú y Colombia. La muestra se compuso de 109 participantes, todos los cuales residen en las ciudades de Antofagasta y Calama, y fue seleccionada por medio del procedimiento de encuestado conducido (respondent-driven sampling). Para medir nuestra variable principal (aculturación) se utilizó la escala de estrategias de aculturación de Berry. Las variables dependientes fueron medidas por medio del inventario de sintomatología clínica SCL-90, escala de bienestar psicológico y percepción de problemas sociales. Los resultados indican diferencias significativas en una serie de dimensiones de dichas escalas en los distintos grupos formados por las estrategias de aculturación.

Palabras clave: aculturación, calidad de vida, valores, inmigración.

ABSTRACT

The aim of this study was to determine the relationship between acculturation strategies and quality of life of a sample of South American immigrants from Bolivia, Perú and Colombia. The study uses the data of 109 foreign immigrants, all of whom reside in the cities of Antofagasta and Calama, and was selected through the respondent-driven sampling procedure. To measure our independent variable (acculturation) scale was used acculturation strategies Berry. The dependent variables were measured by clinical symptom inventory SCL-90 scale of psychological wellbeing and perceived social problems. The results indicate significant differences in a number of dimensions of these scales in the different groups formed by the strategies of acculturation.

Keywords: acculturation, quality of life, values, immigration.

INTRODUCCIÓN

Si bien la inmigración en la segunda región no es un hecho reciente, sólo desde hace unos pocos años se le ha comenzado a tratar como un fenómeno social relevante dado que se ha tornado cada vez más visible. Los datos históricos nos señalan que en esta región siempre ha residido un grupo importante de personas provenientes de otras naciones, dinámica que se reactivó en la década de los noventa con un creciente flujo de inmigrantes sudamericanos procedentes de países limítrofes (Perú y Bolivia). Si bien las cifras actuales son desconocidas, los datos del CENSO (2002) nos informan de la presencia, en el stock de inmigrantes a nivel nacional, de un 6% de extranjeros nacidos en Bolivia, 21% en Perú y 26% en Argentina. En términos prácticos estos guarismos censales se encuentran ampliamente superados, ya que los flujos migratorios se han acelerado de forma notable durante el último quinquenio, agregándose además otros dos grupos con fuerte presencia en la zona: colombianos y ecuatorianos.

Entre los dos últimos censos realizados en Chile (1992 y 2002) se refleja un crecimiento de la población extranjera en cerca de un 76%, es decir, de 105.070 personas en 1992 a 184.464 personas en 2002. Con relación a la distribución por sexo, encontramos que en 1992 las mujeres correspondían al 50.14% y los hombres al 49.86%. En 2002, y en concordancia con los patrones mundiales, se percibe un aumento de la migración femenina, siendo éstas quienes representan un 52.14% y los hombres un 47.78%. En el último censo, la proporción total de extranjeros con relación a la población nacional alcanzaba un 1.22% (Zavala, 2005; Martínez, 2003; OIM, 2003; INE, Censo 1992 y 2002).

Según cifras del departamento de extranjería y migración cerca de dos mil quinientas personas extranjeras tramitan solicitudes de ingreso a la provincia de Antofagasta cada año (Departamento de Extranjería y Migración, 2009), grupo al que se suman quienes llegan de manera irregular por los diversos pasos fronterizos cordilleranos. Los datos censales para la II región reportan la presencia de 5.990 extranjeros de los distintos continentes, donde la población inmigrante proveniente de los grupos participantes de este estudio se distribuían de la

siguiente manera: Bolivia (2.325), Perú (912) y Colombia (101) en las principales provincias de la zona (Antofagasta, Calama y Tocopilla). Estas cifras se encuentran ampliamente superadas por la reciente llegada a nuestra región de personas provenientes de esos mismos países y de otros países Sudamericanos.

La mayor parte de este flujo migratorio interno y externo estaría motivado por razones laborales que se relacionan con el promocionado desarrollo minero de la economía regional, cuyo volumen de operaciones requiere permanentemente de mano de obra para las diversas faenas, así como para el rápido incremento del rubro inmobiliario. Esto se ve reflejado en las tasas de crecimiento del PIB regional las que superan a las del país, teniendo hasta 1998 un indicador de 8.9% en comparación con Chile que alcanzaba un 6.9% (ORDHUM, 2003).

Los procesos migratorios hacen referencia a un desplazamiento residencial de población desde un ámbito socio-espacial a otro, entendiéndose por éstos los lugares donde las personas desarrollan su reproducción cotidiana de existencia (Mármora, 1989). Estos cambios en el espacio físico producen variaciones en las habituales pautas de relación entre grupos, y son justamente éstos los que convierten la migración en un objeto de estudio relevante. Para los fines de este estudio nos centraremos en la migración de carácter internacional, específicamente, de inmigrantes procedentes de Bolivia, Perú y Colombia. Con relación a la trayectoria migratoria es importante destacar que la migración limítrofe de los dos primeros grupos se ha caracterizado por tener una larga historia en el contexto chileno especialmente en la zona centro-norte del país. El último grupo, representa una migración no limítrofe, más reciente que los dos grupos antes mencionados, pero de un crecimiento considerable y con características culturales diferenciales.

En nuestro contexto existen diversos estudios que dan cuenta del conflicto entre grupos que dichos intercambios acarrearán (Cárdenas, 2006; OIM, 2002), pero estos se han enfocado desde la lógica del prejuicio existente por parte de la población del país receptor de inmigración. Por otra parte, carecemos de estudios situados en la zona que den cuenta de los efectos del prejuicio en la población

inmigrante, así como de variables psicosociales vinculadas a este grupo (estrategias de aculturación, estilos de afrontamiento, choque cultural, prejuicios de las propias minorías, entre otras) y que pueden afectar su proceso de adaptación y su calidad de vida. En este sentido el objetivo del presente estudio es indagar en las estrategias de aculturación de los inmigrantes latinoamericanos (bolivianos, peruanos y colombianos) que residen en la segunda región (particularmente en las ciudades de Antofagasta y Calama), así como en la relación existente entre dichas estrategias y variables psicosociales y demográficas relevantes, de modo de determinar los efectos de éstas en la calidad de vida y el bienestar de las personas encuestadas.

CAPITULO I: ACULTURACIÓN Y BIENESTAR

1.1. Estrategias de aculturación

Una de las propuestas teóricas más utilizadas sobre aculturación es el modelo bidimensional de Berry (1980, 1990, 2003), que entrecruza la mantención de la identidad étnica y la actitud de integración a un nuevo grupo (Berry et al, 1989). Estas dos dimensiones delimitan cuatro tipos de orientaciones de aculturación: integración, asimilación, separación y marginación. La integración referiría un patrón en el cual las personas mantienen sus valores étnicos, integran las prácticas del exogrupo y establecen relaciones favorables con las personas de su país y el grupo mayoritario. La separación nos remite a un modelo en el cual se mantienen los valores étnicos, pero no establece relaciones favorables con el grupo mayoritario. La asimilación informa sobre el abandono de la identidad étnica, pero se establecen relaciones favorables con el grupo mayoritario y una fuerte identificación con los valores culturales de éste. Finalmente, la estrategia de marginación indica el abandono de su identidad étnica y la ausencia de relaciones favorables con el grupo mayoritario. Ésta última estrategia puede tomar dos formas: anomia (entendida como rechazo a ambas culturas y que tiene como efecto la alienación cultural) o individualismo (que indicaría rechazo al propio

grupo y a la relación con individuos de otros grupos, distanciándose de la elección de valores colectivistas).

Los resultados obtenidos en los estudios sobre aculturación en otros contextos, nos indican que las estrategias preferidas suelen ser las de integración y asimilación (Basabe, Zlobina y Páez, 2004; Navas, Pumares, Sánchez, García, Rojas, Cuadrado, Asensio, Fernández, 2004; Ryder, Alden y Paulhus, 2000; Van Oudenhoven y Eisses, 1998). Sin embargo, en estudios recientes (Basabe, Páez, Aierdi, Jiménez-Aristizabal, 2009) se ha observado que existirían diferencias en las estrategias de aculturación predominantes en virtud del espacio social por el que se pregunta, es decir, se preferirán para la esfera privada la integración, la separación, la asimilación y marginación en último lugar, pero en la esfera pública primaría la asimilación, luego integración, marginación y separación. Adicionalmente, se ha reportado que las estrategias de aculturación tienen efectos psicosociales diferenciales, de modo que las personas que optaron por la integración mostraron mejor ajuste psicosocial, mejor estado afectivo general y revelaron un acusado esfuerzo para mantener ambas culturas. Quienes escogen una estrategia de asimilación revelan conductas más adaptativas que quienes optan por la marginación o separación, mejor afecto y ajuste psicosocial y revelan una percepción menor de discriminación por parte de la sociedad de acogida. Quienes optan por la separación muestran un estado emocional negativo, peor ajuste psicosocial que las dos categorías ya descritas, mayores dificultades de adaptación al contexto y mayores índices de discriminación percibida. Finalmente, se ha reportado (Basabe et al, 2004) que quienes optan por las estrategias de marginación muestran los peores niveles en todos los indicadores antes señalados.

1.2 Bienestar y Estrategias de aculturación

Los estudios sobre bienestar subjetivo y calidad de vida en inmigrantes indican los efectos que sobre esta tienen ciertas situaciones del contexto social (situación legal, el tipo de vivienda, la percepción de rechazo así como la

satisfacción con el apoyo recibido y los vínculos sociales establecidos) lo cual indicaría una relación entre las condiciones de vida y el grado de bienestar subjetivo (Hernández, Pozo y Alonso, 2004).

Por otra parte, el número de redes sociales con la que cuentan los inmigrantes incidiría también en la presencia de sintomatología clínica, principalmente de tipo depresivo y disociativo (Maya, 2002; Martínez y Martínez, 2006; Zarza y Sobrino, 2007; Patiño y Kirchner, 2008). En este mismo sentido, la evaluación favorable del apoyo social encontrado por parte del propio grupo puede funcionar como un factor protector de la identidad cultural y la autoestima (Bhugra y Jones, 2001; Portes, 1999; Castro, 2005). Otros estudios han reportado una relación estrecha entre inmigración y problemas de salud mental, siendo los inmigrantes más propensos a presentar depresión, ansiedad, ideas suicidas y síntomas característicos de los trastornos por estrés post traumático. Estos efectos en la salud mental y física correlacionan positivamente con el número de problemas sociales percibidos y con el apoyo social (Vega, Kolody, Valle y Weir, 1991). En el mismo sentido, existen estudios que señalan la relación entre el tipo de estrategia de aculturación elegida y el estrés minoritario, donde situaciones de estrés más agudo se han reportado para las estrategias de separación y marginación (Martínez, García y Martínez, 2004).

Por otra parte, la marginación social ha mostrado efectos negativos sobre la autoestima y la calidad de los vínculos entre la persona y la sociedad (Tezanos, 1999), la que se ve expresada en un aumento de la agresividad en las relaciones cotidianas (Molero, Navas y Morales, 2001).

Si atendemos a la variable género, los estudio reportan menores niveles de bienestar psicológico y salud mental en las mujeres (Lipszyc, 2004; Gomes e Souza, 2006), mostrando con mayor frecuencia depresión, ansiedad, frustración y baja autoestima (Zarco, Díaz, Martín, Ardid y Rodríguez, 2005). Sin embargo, los estudios indican una mayor capacidad de resiliencia por parte de las mismas (Sadik, 2006). Adicionalmente, se han reportado mayores índices de discriminación hacia las mujeres y mayores niveles de vulnerabilidad por parte de

estas (Pedone, 2002; Parella, 2002; Zavala y Rojas, 2005). Los estudios nacionales indican que la estrategia más frecuente de las mujeres inmigrantes es la marginación del espacio público y la confinación al espacio privado (Lipszyc, 2004).

Las investigaciones sobre condiciones laborales de los inmigrantes, indican que la precariedad e inequidad salarial a las que se ven afectos los inmigrantes tienen notables efectos sobre la salud psíquica y física (Rinken, 2006).

Es por todo lo anterior que utilizaremos como hipótesis de estudio las siguientes: 1) Se constatarán diferencias en las estrategias de aculturación entre las personas provenientes de Perú, Bolivia y Colombia; 2) Existirán diferencias en las estrategias de aculturación elegidas por hombres y mujeres; 3) Las personas que optan por las estrategias de integración tendrán niveles significativamente más bajos de sintomatología clínica y problemas sociales percibidos, siendo las personas que optan por las estrategias de marginación y separación las que obtengan puntuaciones más altas; 4) Se constatarán diferencias significativas en los grupos formados por las diferentes estrategias de aculturación en la medida de bienestar psicológico, siendo las personas que optan por la estrategia de integración las que tienen las más altas puntuaciones; 5) Se encontrarán diferencias en las medidas de bienestar psicológico y sintomatología clínica de las personas provenientes de diferentes países; 6) Se constatarán diferencias significativas entre mujeres y hombres en la presencia de sintomatología clínica y problemas sociales, siendo las mujeres las que presenten menor nivel de salud mental y mayor reporte de problemas.

CAPÍTULO II: MÉTODO

2.1 Muestra y características de los participantes

La muestra quedó compuesta por 109 personas, 59 hombres (54.1%) y 50 mujeres (45.9%), cuyas edades fluctuaron entre los 18 y los 76 años ($M = 35,01$; $DT = 11,35$). Del total de participantes 33 procedían de Bolivia (30.3%), 43 de Perú (39.4%) y 33 de Colombia (30.3%). Todos ellos tenían a los menos seis meses de permanencia en Chile ($M = 6.36$; $DT = 10.91$) y residían en las ciudades de Calama (46.8%) y Antofagasta (53.2%).

Del total de encuestados, el 33.9% se encontraba casado al momento de la recogida de los datos y el 71% refirió tener pareja en Chile (primando los vínculos con personas de su mismo país). La mayor parte declara tener hijos (65.1%) y vivir con a lo menos uno de ellos en la ciudad (60.6%). Por otra parte, el 85.3% de los participantes se considera una persona religiosa. Respecto del nivel educativo de los participantes, podemos señalar que un 74.3% ha terminado sus estudios secundarios o tiene estudios técnicos completos (de éste porcentaje un 6.4% cuenta con educación universitaria completa). En el ámbito laboral se puede observar, que sobre el 52% cuenta con algún nivel de calificación técnico o administrativo en su país de origen, sin embargo, en Chile, el mayor sector donde se desempeñan (45,9%) corresponde a trabajos menores o bien oficios no calificados (construcción, servicio doméstico y comercio). Con relación a la situación jurídica de los participantes, un 38.5% cuenta con visa temporal y sólo el 27.5% con visa definitiva. Además, un 22% posee visa sujeta a contrato (cerca de un 10% se encuentra en condición de irregularidad). Finalmente los motivos más reportados como causa de la migración son los referidos a mayores posibilidades laborales y mejora en las condiciones de vida personal y familiar (77.1%). Otras motivaciones para la migración son la reunificación familiar (6.4%), conocer otras culturas (4.6%), persecución política (3.7%), estudios (3.7%) y amor (2.8%).

2.2 Instrumento y medidas

El instrumento utilizado quedó compuesto por dos bloques, el primero correspondiente a las variables socio demográficas, y el segundo que contiene las medidas para las variables psicosociales.

Variables socio-demográficas: sexo (hombre o mujer), edad (número de años), nacionalidad (país de procedencia), estado civil (soltero/a, casado/a, separado/a, viudo/a, divorciado/a), número de hijos (tanto en el país como fuera de éste), tiempo de permanencia en la II región (medido en meses), profesión y oficio en el país de origen, así como el último trabajo desempeñado en el mismo (posteriormente categorizado por sectores), trabajo que desempeña en Chile (se utilizó la clasificación ESOMAR, la cual posee seis niveles que van desde trabajos ocasionales a cargos gerenciales), religiosidad (“¿Se considera usted religioso?”, con opciones de respuesta “sí” y “no”) frecuencia de asistencia a servicios religiosos (con cinco opciones de respuesta que van desde “nunca” a “diariamente”), nivel educativo del/la sostenedor/a del hogar (se utilizaron las categorías propuesta en sistema de clasificación ESOMAR, el que incluye siete alternativas que van desde “primaria incompleta” hasta “estudios de post grado”), situación jurídica (visa temporaria, de estudiante, sujeta a contrato, definitiva, en trámite, otro), motivo de migración (siete alternativas cerradas y una por especificar en caso de no coincidir con las mencionadas) .

Los instrumentos utilizados para medir las variables psicosociales fueron:

Estrategias de aculturación (Berry, 2003): Escala bidimensional de ocho ítems que evalúa tanto las actitudes (grado de importancia) como conductas (ejecución de prácticas) sobre la identidad étnica y la actitud de integración a un nuevo grupo. Estas dos dimensiones delimitan cuatro tipos de estrategias de aculturación: integración, asimilación, separación y marginación. La posibilidad de respuesta está graduada en nueve puntos, desde “Nada” (1) a “Mucho” (9). Puntuaciones altas para el país de origen y recepción corresponde a integración, puntuación alta para su país y baja para el de recepción corresponde a separación, puntuación

alta para el país de recepción y baja para el propio país corresponde a asimilación y puntuaciones bajas para ambos países corresponde a marginación. Para esta aplicación se obtuvo un coeficiente alpha de Cronbach de .83.

Bienestar Psicológico (Ryff, 1989). Escala de 29 ítems en un formato de respuesta tipo Likert de seis puntos que va desde “Totalmente en Desacuerdo” (1) a “Totalmente de Acuerdo” (6). Esta escala evalúa seis dimensiones vinculadas con el bienestar psicológico: auto-aceptación (4 ítems), crecimiento personal (4 ítems), relaciones positivas (5 ítems), autonomía (6 ítems), dominio del entorno (5 ítems), propósito en la vida (5 ítems). Puntuaciones elevadas indican mayores niveles de bienestar psicológico. Para esta aplicación se obtuvo un coeficiente alpha de Cronbach de .77.

Percepción de problemas sociales (Páez, Fernández, Ubillos & Zubieta, 2004). Escala compuesta por seis ítems, cada uno de ellos vinculado a un ámbito de los problemas socioeconómicos percibidos en el entorno social. Está compuesta por seis ítems con posibilidad de respuesta graduada que va desde “Nada difícil” (1) hasta “Muy difícil” (6). Los ámbitos abordan el acceso a la asistencia médica, asistencia social, trabajo deseado, vivienda, obtener información en los organismos gubernamentales y tranquilidad para vivir. Puntuaciones sobre 16 puntos indica una alta percepción de problemas sociales. Se solicitó a los participantes una doble evaluación que involucró la propia experiencia y la de sus connacionales. Para esta aplicación se obtuvo un coeficiente alpha de Cronbach de .87.

Sintomatología clínica SCL-90 (Derogatis, 2002 adaptación española de González de Rivera, J.L. et al): inventario de síntomas que se compone de nueve dimensiones, el formato de respuesta va de 0 a 4 puntos, es decir, desde la ausencia del síntoma (“Nada en absoluto) hasta su intensa presencia (“Mucho o extremadamente). Para efectos de este estudio sólo se utilizaron cinco dimensiones: somatización (12 ítems), sensibilidad interpersonal (9 ítems), Depresión (13), Ansiedad (10 ítems) y Hostilidad (6 ítems). Para esta aplicación se obtuvo un coeficiente alpha de Cronbach de .95.

2.3 Procedimiento

La investigación se realizó en dos comunas de la II región, específicamente Antofagasta y Calama. Dicha decisión se basa en que éstas concentran la mayor cantidad de personas extranjeras provenientes de países latinoamericanos.

Para la fase de reclutamiento se utilizó el tipo de muestreo denominado por encuestado conducido (RDS) que corresponde a una estrategia especialmente diseñada para los casos en que el marco muestral o el tamaño del universo resultan desconocidos y que además se caracteriza, por tratarse de poblaciones ocultas o de difícil acceso (ya que dada la condición minoritaria del grupo este puede manifestarse receloso para entregar información dados sus comportamientos estigmatizados, mal evaluados socialmente o incluso considerados ilegales) (Heckathorn, 1997, 2002). El procedimiento se basa en el reclutamiento de la muestra por parte de miembros de la población con características similares.

Este estudio se inició con ocho semillas, tres en la ciudad de Calama (una persona de cada país) y cinco en Antofagasta (una persona de Colombia, una de Perú y tres de Bolivia), quienes facilitaron a la investigadora el contacto de otros posibles participantes con sus mismas características. La muestra total logró una validación aceptable del 1,2% para el caso de la selección por edad y de 1.4% para el caso de la selección por sexo. El análisis del muestreo se realizó mediante el uso del software RDSAT (Respondent Driven Sampling Analysis Tool v.5.0.1.).

Los cuestionarios fueron aplicados de forma individual, la mayor parte de las ocasiones en la propia residencia de los participantes o bien algún otro lugar determinado por cada persona encuestada (jardín infantil de alguno de sus hijos, café de la ciudad, casa de amigos o colectividad religiosa). El trabajo de campo duró aproximadamente 3 meses.

2.4 Análisis estadísticos

Se calcularon los estadísticos descriptivos y las frecuencias para cada una de las variables, se efectuaron comparaciones de medias utilizando *t* de Student para muestras independientes y ANOVAS de un factor (para estos procedimientos se uso el paquete estadístico SPSS. 11.5). Adicionalmente se realizó análisis de diferencias de proporciones.

CAPITULO III: RESULTADOS

3.1 Estrategias de aculturación

Como ya hemos afirmado al describir el instrumento, la tipología se deriva del cruce de dos dimensiones (relaciones sociales y prácticas culturales), las cuales a su vez responden a dos niveles de análisis (actitudes y conductas). En la tabla 1 se pueden observar las frecuencias para las diferentes estrategias de aculturación preferidas por los inmigrantes de la muestra, tanto a nivel actitudinal como conductual.

Tabla 1. Estrategias de aculturación para la muestra total

Estrategias	Actitudes (%)	Conductas (%)
Integración	58.7	52.3
Separación	11.9	8.3
Marginación	11.0	22.0
Asimilación	18.3	17.4

Se puede apreciar que la integración es la estrategia preferida en ambos niveles para el conjunto de la muestra. Una situación interesante se observa en la opción de marginación la que en el plano actitudinal se posiciona como la última opción, pero en el plano conductual ocupa un segundo lugar.

Tabla 2. Estrategias de aculturación por país de origen (plano actitudinal)

Estrategias	Bolivia (%)	Perú (%)	Colombia (%)
Integración	66.7	44.2	69.7
Separación	6.1	16.3	12.1
Marginación	9.1	16.3	6.1
Asimilación	18.1	23.2	12.1

Al realizar el análisis de las estrategias de aculturación por país de origen, se observa que en el plano actitudinal (Tabla 2) la integración es la estrategia más frecuente para todos, por tanto existiría una disposición positiva hacia el propio país y el de recepción al momento de insertarse en el nuevo contexto. La estrategia de asimilación se sitúa como segunda preferencia para los participantes de los tres países, es decir, existiría el deseo de ser más cercanos a las prácticas culturales chilenas y contar con relaciones sociales positivas con el exogrupo, aún cuando eso signifique distanciarse de las propias prácticas y tener bajo o nulo contacto con los miembros de su país. Hay que señalar que para el caso de los colombianos, esta última estrategia es seleccionada con igual frecuencia que la opción separación. La estrategia de separación en el caso de los participantes de Bolivia sería elegida como última opción, sin embargo para las personas de origen peruano esta estrategia es seleccionada con igual frecuencia que la de marginación. En esta estrategia lo principal es el deseo de mantener y buscar relaciones positivas con miembros del propio país, así como un fuerte vínculo con las prácticas y la identidad cultural de origen. La estrategia de marginación para los participantes de Bolivia, se ubicaría como la tercera preferencia mientras que para los participantes de Colombia sería la última opción. Esta se caracterizaría por un bajo o nulo interés por relacionarse con personas de su propio país y del de recepción. Lo mismo sucedería con la mantención de la identidad cultural.

El análisis de diferencia de proporciones permitió constatar que existen diferencias significativas en una de las cuatro estrategias de aculturación, éstas se encontrarían en integración entre los participantes de Bolivia y Perú ($Z = 1.965$, $p < .05$) así como entre estos últimos y los participantes de Colombia ($Z = 2.262$, $p < .05$). Siendo los participantes peruanos quienes optan con menor frecuencia por esta estrategia.

Al analizar las estrategias preferidas a nivel conductual (aquello que los entrevistados reportan como práctica cotidiana) (Tabla 3) la integración sigue siendo la estrategia de mayor preferencia para los participantes de los tres países, por lo tanto, existiría la sensación de formar parte de manera positiva del nuevo contexto sin necesidad de negar la procedencia, ésta facilitaría la búsqueda de

relaciones con ambos grupos y la mantención de sus prácticas culturales, así como participar de las chilenas. Resulta extremadamente llamativo el alto porcentaje que la opción marginación alcanza en la muestra de inmigrantes peruanos, ya que esta estrategia implica un distanciamiento de las prácticas culturales del país de origen y de las de recepción, así como contar con pocas o nulas relaciones sociales, con personas del grupo de procedencia y del exogrupo. Es importante destacar que los participantes de Colombia, también estarían utilizando esta estrategia como parte de sus prácticas cotidianas. Las personas procedentes de Bolivia utilizan principalmente una estrategia de asimilación es decir, existiría mayor predominancia de las costumbres y prácticas sociales del contexto chileno en su modo de vida. El grupo de Colombia prefiere mantener las costumbres y vínculos con las personas de su país residentes en Chile, antes que tomar distancia de éstas. Podemos decir que si bien la estrategia de separación parece ser una opción más concreta en términos de reproducción social, dado que indicaría bajo contacto con las personas de la sociedad de recepción y un elevado índice de relaciones al interior del endogrupo, ésta es menos utilizada que las otras estrategias.

Tabla 3. Estrategias de aculturación por país de origen (plano conductual)

Estrategias	Bolivia (%)	Perú (%)	Colombia (%)
Integración	60.6	37.2	63.6
Separación	9.1	4.6	12.1
Marginación	12.1	34.9	15.2
Asimilación	18.2	23.3	9.1

El análisis de diferencia de proporciones permite confirmar que existen diferencias significativas en la estrategia de integración, específicamente entre los participantes de Bolivia y Perú ($Z = 2.041$, $p < .05$) y entre estos últimos y los participantes de Colombia ($Z = 2.326$, $p < .05$). Por otra parte, en la estrategia de marginación también observamos diferencias significativas entre los participantes

de Bolivia y Perú ($Z = 2.397$, $p < .05$) y entre los participantes peruanos y colombianos ($Z = 1,993$, $p < .05$). Lo anterior, nos permitiría corroborar nuestra hipótesis sobre las diferencias existentes entre, la elección de las estrategias de aculturación y el país de procedencia de los inmigrantes. En el plano actitudinal y conductual, siendo éste último el que denota mayores diferencias.

En el caso del análisis por sexo, encontramos que existiría una relación entre éste y las estrategias de aculturación a nivel actitudinal ($X^2_{(3)} = 11.19$; $p < .05$) y conductual ($X^2_{(3)} = 11.45$; $p < .05$). En las tablas 4 y 5, se puede observar que tanto los hombres como las mujeres, prefieren y ejecutan diferentes estrategias de aculturación. La integración sigue siendo en ambos planos la primera opción para ambos géneros. Para los hombres, a nivel actitudinal las estrategias más frecuentes después de la ya señalada son: asimilación, separación, y marginación. Es decir, preferirían ser más cercanos a la sociedad de recepción en sus prácticas y relaciones sociales, luego preferirían a los de su propio grupo y como última posibilidad optarían por distanciarse de ambas culturas. Para las mujeres, la asimilación también sería escogida en segundo lugar, sin embargo, la estrategia de marginación se prefiere a la de separación. Es decir, presentan mayor disposición a desvincularse de ambas culturas en lugar de mantener las prácticas y relaciones con las personas de su país, que sería el caso de la estrategia de separación.

Tabla 4. Estrategias de aculturación por sexo (plano actitudinal)

Estrategias	Hombres (%)	Mujeres (%)
Integración	71.2	44
Separación	10.2	14
Marginación	3.4	20
Asimilación	15.2	22

Tabla 5. Estrategias de aculturación por sexo (plano conductual)

Estrategias	Hombres (%)	Mujeres (%)
Integración	62.7	40
Separación	10.2	6
Marginación	10.2	36
Asimilación	16.9	18

En el nivel conductual, el grupo de hombres mantiene el mismo orden de preferencias que en el nivel anterior. En el caso del grupo de mujeres, la marginación se sitúa como la segunda opción, es decir, estarían tomando distancia de su identidad cultural y evitando adquirir las del país de recepción. Por otra parte, la mantención de relaciones sociales con ambos grupos estaría siendo restringida. La estrategia de asimilación que ocupa el tercer lugar de preferencia indicaría reproducir las prácticas chilenas en vez de las propias, esto tiene como finalidad apresurar la adaptación, aún cuando en muchos casos significa distanciarse de las relaciones con las personas de su país y de las prácticas culturales de origen. En el caso de la separación esta sería la menos practicada por las mujeres, por tanto, la búsqueda de relaciones con personas de su país, así como la mantención de su identidad y prácticas culturales, no serían tan frecuentes en la manera en que éstas, se insertan en el nuevo contexto.

Esto nos permitiría aceptar la hipótesis sobre la relación existente entre el género y el tipo de estrategia de aculturación elegida, tanto en el plano actitudinal como conductual.

3.2 Bienestar psicológico y estrategias de aculturación

El paso siguiente ha sido utilizar las estrategias de aculturación como variable independiente para analizar los niveles de bienestar psicológico. En la tabla 6 se pueden observar las puntuaciones para cada estrategia de aculturación. No se encontraron diferencias significativas para la escala total (ni en el nivel de

las actitudes ni en el nivel de las conductas) caracterizándose por un alto nivel de bienestar psicológico reportado por la muestra general (el cual fue determinado a través de la utilización del punto medio teórico de la escala para segmentar la muestra).

Tabla 6. Estrategias de aculturación y bienestar psicológico

<i>Dimensión</i>	Muestra total M (DT)	Integración M (DT)	Separación M (DT)	Marginación M (DT)	Asimilación M(DT)
Autoaceptación	5.16 (.93)				
Actitud		5.11 (.88)	5.48 (.53)	5.35 (.82)	4.97 (1.26)
Conducta		5.20 (.93)	5.50 (.39)	5.05 (1.01)	5.01 (.98)
Crecimiento personal	5.23 (.79)				
Actitud		5.30 (.82)	5.25 (.76)	5.25 (.68)	4.97 (.79)
Conducta		5.28 (.86)	5.19 (.69)	5.22 (.76)	5.07 (.71)
Relaciones positivas	4.11 (1.28)				
Actitud		4.39 (1.23)	4.13 (1.28)	3.88 (1.42)	3.35 (1.11)
Conducta		4.49 (1.21)	3.82 (1.35)	3.78 (1.30)	3.55 (1.19)
Autonomía	4.58 (.98)				
Actitud		4.56 (.88)	4.42 (1.24)	4.68 (1.09)	4.70 (1.11)
Conducta		4.57 (.91)	4.24 (1.00)	4.70 (1.19)	4.63 (.92)
Dominio del entorno	4.59 (.86)				
Actitud		4.72 (.84)	4.76 (.65)	4.21 (1.03)	4.32 (.88)
Conducta		4.74 (.76)	4.51 (.84)	4.35 (1.01)	4.50 (.96)
Propósito en la vida	5.26 (.88)				
Actitud		5.25 (.85)	5.46 (.75)	5.38 (.88)	5.11 (1.05)
Conducta		5.37 (.81)	5.48 (.62)	5.05 (1.05)	5.08 (.90)
<i>Escala total</i>	4.79 (.62)				
<i>Actitud</i>		4.85 (.65)	4.87 (.45)	4.75 (.58)	4.54 (.62)
<i>Conducta</i>		4.91 (.64)	4.73 (.41)	4.66 (.69)	4.61 (.52)

Al realizar el análisis por dimensiones encontramos diferencias significativas en las estrategias de aculturación, tanto a nivel actitudinal como conductual, en la dimensión que refiere a relaciones positivas con otros. En el plano actitudinal ($F_{(3, 105)} = 3.18; p < .05$), quienes optaron por las estrategias de integración y separación obtuvieron puntuaciones significativamente mayores en sus niveles de bienestar. Es decir, quienes presentan una disposición positiva hacia ambos grupos (integración) y quienes la tienen por las personas de su propio país (separación) se sentirían mayormente aceptados, estimados e importantes para su entorno más cercano. Mientras que quienes tienden a la búsqueda de relaciones con el exogrupo, como es el caso de la estrategia de asimilación, realizarían una evaluación menos positiva (incluso que quienes optan por marginación). Esto porque quienes prefieren esta última, le asignarían un menor grado de importancia a las relaciones con ambos grupos.

En el plano conductual, quienes optaron por la estrategia de integración harían una evaluación significativamente más positiva de sus interacciones sociales con ambos grupos (personas del propio país y del país de recepción) basada en la creencia de ser estimados por los otros ($F_{(3, 105)} = 3.75; p < .05$). En los análisis post hoc encontramos que las diferencias se producen entre quienes escogen la integración con quienes escogen la separación, la marginación o la asimilación. La estrategia que obtiene el menor nivel de bienestar correspondería a la asimilación. Lo anterior, implica que se rechaza nuestra hipótesis sobre las diferencias existentes entre, la elección de las estrategias de aculturación y el nivel de bienestar psicológico. Excepto en la dimensión de relaciones positivas con otros, donde efectivamente quienes hacen uso de estrategias de integración, presentarían mayores niveles de bienestar en comparación con las otras estrategias. Ahora bien, esta estrategia efectivamente reporta los niveles más altos de bienestar psicológico en la escala total.

Al utilizar como variable de segmentación el país de origen, no encontramos diferencias estadísticas significativas en las puntuaciones de la escala total. En la tabla 7 podemos apreciar las medias obtenidas en cada una de las dimensiones.

En el análisis por dimensiones, encontramos diferencias estadísticamente significativas en la dimensión de crecimiento o desarrollo personal, ($F_{(2,106)} = 4.43$, $p < .05$). Los participantes de Colombia presentaron las puntuaciones más altas ($M = 5.50$; $DT = .80$), seguido del grupo de Perú ($M=5.22$; $DT=.72$) y, finalmente, las personas de origen Boliviano ($M= 4.93$; $DT=.80$). Lo anterior nos indicaría que los colombianos están realizando un esfuerzo consciente por desarrollar las propias potencialidades y llevar al máximo sus capacidades. En todo caso, cabe señalar que las medias para esta dimensión son elevadas en todos los grupos.

Tabla 7. Bienestar psicológico y país de origen

<i>Dimensión</i>	Muestra total	Bolivia	Perú	Colombia
	M (DT)	M (DT)	M (DT)	M(DT)
Autoaceptación	5.16 (.93)	5.06 (.81)	5.15 (1.03)	5.25 (.91)
Crecimiento personal	5.23 (.79)	4.93 (.80)	5.24 (.72)	5.50 (.80)
Relaciones positivas	4.11 (1.28)	4.13 (1.13)	4.07 (1.43)	4.15 (1.26)
Autonomía	4.58 (.98)	4.43 (.89)	4.70 (1.11)	4.56 (.90)
Dominio del entorno	4.59 (.86)	4.30 (.77)	4.70 (.80)	4.74 (.98)
Propósito en la vida	5.26 (.88)	5.40 (.77)	5.16 (.90)	5.26 (.96)
<i>Escala total</i>	4.79 (.62)	4.68 (.53)	4.81 (.64)	4.87 (.68)

Al utilizar como variable de segmentación el sexo, no encontramos diferencias significativas en la escala total. Al observar la tabla 8 vemos que para los hombres, la dimensión que obtiene la puntuación más elevada es dominio del entorno, que se relaciona con la habilidad de ser capaz de crear espacios favorables, por tanto, contar con mayor sensación de control sobre el contexto, mientras que para las mujeres la puntuación más alta corresponde a crecimiento personal, es decir, la posibilidad de potenciar de manera constante sus capacidades. Ambos grupos reportan una valoración positiva de su bienestar psicológico.

Tabla 8. Bienestar psicológico y sexo

Dimensión	Hombres M (DT)	Mujeres M (DT)
Autoaceptación	5.24 (.88)	5.06 (.97)
Crecimiento personal	5.24 (.80)	5.21 (.80)
Relaciones positivas	4.21 (1.22)	4.00 (1.36)
Autonomía	4.51 (.94)	4.67 (1.04)
Dominio del entorno	4.71 (.86)	4.46 (.86)
Propósito en la vida	5.43 (.62)	5.07 (1.08)
Escala total	4.85 (.57)	4.71 (.67)

El siguiente paso fue comparar las puntuaciones obtenidas por hombres y mujeres por dimensión. En este análisis sí encontramos diferencias significativas en la dimensión de propósito en la vida ($t_{(107)} = 2.06$; $p < .05$), reportando los hombres puntuaciones más altas que las mujeres. Lo anterior indicaría que éstos sentirían que las metas y objetivos propuestos otorgan sentido a su vida. Esta dimensión se relaciona también con la sensación de contar con la posibilidad de tomar decisiones. Es importante señalar que, ambos grupos presentan puntuaciones altas en esta dimensión, por lo que estos resultados se encuentran lejos de significar un problema para el grupo de mujeres.

Lo anterior implica que se rechaza nuestra hipótesis sobre las diferencias existentes entre, el género de los participantes y el nivel de bienestar psicológico que reportan. Excepto en la dimensión de propósito en la vida.

3.3 Valores motivacionales y estrategias de aculturación

En el análisis de la muestra total se identificó la preferencia de tres valores motivacionales, estos corresponden a autodirección ($M = 4.95$; $DT = 1.24$), poder ($M = 3.46$; $DT = 1.31$) y estimulación ($M = 3.12$; $DT = 1.32$). Estos tienen estrecha relación con el proyecto migratorio, dado que se caracterizan por la búsqueda de autonomía, libertad e independencia, así como asumir desafíos que favorezcan la

valoración personal y el prestigio social. Por otra parte los valores con menor identificación corresponden a seguridad ($M = 1.94$; $DT = 1.16$), universalismo ($M = 2.03$; $DT = 1.10$) y benevolencia ($M = 2.06$; $DT = 1.09$), caracterizados por búsqueda de libertad, reciprocidad, respeto, tolerancia y mantención del orden social, así como la preocupación por los vínculos sociales y el bienestar de todos los que integran el contexto de permanencia.

Al analizar las dimensiones de segundo orden, encontramos que apertura al cambio ($M = 4.04$; $DT = .88$) obtiene puntuaciones más altas en comparación con las tres restantes, dicho resultado es concordante con los valores motivacionales de mayor identificación, puesto que ésta surge de la asociación entre autodirección y estimulación. En el análisis sobre la dimensión individualismo-colectivismo, no se encontraron diferencias significativas, sin embargo priman los intereses individualistas a pesar de tratarse de puntuaciones notoriamente bajas.

Al analizar la relación entre las diferentes estrategias de aculturación y los valores motivacionales, encontramos diferencias significativas en conformidad, tanto en el plano actitudinal [$F_{(3, 105)} = 3.06$; $p < .05$] como conductual [$F_{(3, 105)} = 4.06$; $p < .01$]. De este modo, quienes se orientan a marginación ($M_{actitud} = 3.50$ y $DT = 1.58$; $M_{conducta} = 3.27$ y $DT = 1.35$) o separación ($M_{actitud} = 3.46$ y $DT = 1.39$; $M_{conducta} = 3.66$ y $DT = 1.39$) serían más respetuosos y obedientes del orden establecido mostrando una actitud tendiente a limitar las acciones personales que dañen a otros o que violen expectativas y normas sociales, que quienes se orientan hacia integración ($M_{actitud} = 2.62$ y $DT = 1.24$; $M_{conducta} = 2.65$ y $DT = 1.28$) o asimilación ($M_{actitud} = 2.50$ y $DT = 1.19$; $M_{conducta} = 2.21$ y $DT = 1.05$). Para el caso del valor logro ($F_{(3, 105)} = 4.37$, $p < .05$), se encontraron diferencias significativas sólo en el plano actitudinal, así quienes se orientaron a las estrategias de integración ($M = 2.38$ y $DT = 1.33$) y separación ($M = 2.80$ y $DT = 1.12$), presentaron puntuaciones más bajas en comparación con el resto de las orientaciones, siendo sus mayores diferencias con marginación ($M = 3.62$ y $DT = 1.69$) y con asimilación ($M = 3.30$ y $DT = 1.31$). Es decir, estos últimos perseguirían el éxito personal demostrando competencia de acuerdo con las normas culturales.

En el análisis de las dimensiones de segundo orden y las estrategias de aculturación, encontramos diferencias significativas en la dimensión de conservación [$F_{(3, 105)} = 2.86$; $p < .05$]. En el nivel conductual la estrategia de separación ($M = 2.85$ y $DT = 1.24$) presenta la media más alta, seguida por la marginación ($M = 2.60$ y $DT = .93$). Las estrategias de integración ($M = 2.24$ y $DT = 1.00$) y asimilación ($M = 1.92$ y $DT = .62$) obtienen las menores puntuaciones. Lo anterior subrayaría la necesidad, por parte de aquellos que en la práctica han optado por las estrategias de separación y marginación, de seguridad y protección, así como conformidad, aprobación y obediencia hacia el orden establecido.

Lo anterior, nos permitiría aceptar la hipótesis sobre la relación entre las estrategias de aculturación preferidas y los valores motivacionales, específicamente conformidad y logro y en segundo orden la dimensión de conservación.

Tabla 9. *Valores Motivacionales y País de Origen*

	General	Bolivia	Perú	Colombia
	M (DT)	M (DT)	M (DT)	M (DT)
Universalismo	2.03 (1.10)	1.9 (1.03)	2.11 (1.17)	2.00 (1.10)
Benevolencia	2.06 (1.09)	1.87 (.97)	2.10 (1.17)	2.19 (1.10)
Tradición	2.20 (1.19)	2.16 (1.26)	2.24 (1.13)	2.19 (1.22)
Conformidad	2.79 (1.32)	2.68 (1.61)	2.91 (1.10)	2.75 (1.30)
Seguridad	1.94 (1.16)	1.84 (1.18)	2.08 (1.13)	1.86 (1.20)
Poder	3.46 (1.31)	3.18 (1.35)	3.55 (1.43)	3.63 (1.09)
Logro	2.73 (1.41)	2.45 (1.29)	2.87 (1.53)	2.84 (1.34)
Hedonismo	2.54 (1.29)	2.77 (1.47)	2.55 (1.24)	2.30 (1.12)
Estimulación	3.12 (1.32)	3.10 (1.45)	3.15 (1.20)	3.12 (1.37)
Autodirección	4.95 (1.24)	4.83 (1.10)	4.98 (1.26)	5.03 (1.36)
<i>Objetivos generales de segundo orden</i>				
Trascendencia	2.04 (.98)	1.91 (.90)	2.11 (1.03)	2.09 (1.02)
Promoción	2.91 (1.02)	2.80 (1.19)	2.99 (1.06)	2.92 (.78)
Conservación	2.31 (.98)	2.23 (1.02)	2.41 (.89)	2.27 (1.05)
Apertura al cambio	4.04 (.88)	3.96 (.80)	4.06 (.89)	4.07 (.96)

<i>Valores Culturales</i>				
Colectivismo	1.73 (.76)	1.64 (.76)	1.77 (.74)	1.77 (.79)
Individualismo	2.57 (.79)	2.49 (.92)	2.62 (.83)	2.58 (.58)
Mixto	1.48 (.80)	1.41 (.79)	1.56 (.80)	1.43 (.82)

Al usar el país como variables de segmentación (Tabla 9) no encontramos diferencias significativas, pero se observa que los tres países coinciden al situar la *autodirección* como el valor con el que mayormente se identifican, siendo el grupo de Colombia el que puntúa más alto, seguido de los participantes de Perú y Bolivia. Al realizar el análisis de segundo orden, la dimensión de *apertura al cambio*, como se mencionó anteriormente se posiciona como una de las metas a seguir. El orden de identificación se mantiene. Para el caso del análisis individualismo - colectivismo, si bien los tres grupos se inclinan al individualismo, la puntuación más alta la obtiene el grupo de Perú, seguido de los participantes de Colombia y Bolivia.

Tabla 10. *Valores Motivacionales y Sexo de los Participantes*

<i>Valores Motivacionales</i>	Hombres M (DT)	Mujeres M (DT)
Universalismo	2.04 (1.25)	2.02 (.89)
Benevolencia	2.01 (1.11)	2.12 (1.08)
Tradición	2.24 (1.30)	2.16 (1.05)
Conformidad	2.61 (1.29)	3.02 (1.34)
Seguridad	1.91 (1.30)	1.98 (.99)
Poder	3.33 (1.30)	3.63 (1.32)
Logro	2.51 (1.36)	3.00 (1.43)
Hedonismo	2.60 (1.37)	2.48 (1.18)
Estimulación	3.02 (1.36)	3.25 (1.27)
Autodirección	5.31 (.95)	4.53 (1.40)
<i>Objetivos generales de segundo orden</i>		
Trascendencia	2.03 (1.08)	2.07 (.87)
Promoción	2.81 (1.09)	3.03 (.94)

Conservación	2.25 (1.06)	2.38 (.87)
Apertura al cambio	4.16 (.85)	3.89 (.89)
<i>Valores Culturales</i>		
Colectivismo	1.71 (.82)	1.76 (.69)
Individualismo	2.50 (.82)	2.65 (.74)
Mixto	1.46 (.90)	1.49 (.66)

Al usar el sexo como variable de segmentación (Tabla 10), encontramos diferencias significativas en el valor denominado autodirección ($t_{(107)} = 3.33$; $p \leq .001$), en la tabla 10 se observa que las presentan un grado menor de identificación con dicho valor en comparación con los hombres. Lo anterior nos indicaría menor percepción de independencia y libertad en las acciones que facilitan definir las metas personales. En el análisis de las dimensiones de segundo orden, no encontramos diferencias significativas, siendo para ambos grupos la apertura al cambio la dimensión que prima como objetivo. Para individualismo y colectivismo, las puntuaciones entre hombres y mujeres son similares notándose una sutil preferencia por intereses individualistas.

3.4 Percepción de problemas sociales y estrategias de aculturación

En los resultados de la evaluación que realizaron los entrevistados (personal y de sus pares) de los diversos problemas con los que se han encontrado en Chile, no se encontraron diferencias estadísticamente significativas con relación a las estrategias de aculturación. Ahora bien, esto no significa la inexistencia de dificultades al momento de llegar y permanecer en Chile. En términos generales, la muestra total obtiene una puntuación sobre tres, lo que indicaría que existe una alta percepción de problemas sociales, no sólo en la evaluación que hacen sobre la propia experiencia ($M = 3.08$ y $DT = 1.70$) sino también en aquella que hacen de sus compatriotas ($M = 4.13$ y $DT = 1.51$).

Los resultados nos permiten identificar que según las estrategias de aculturación, en el nivel actitudinal algunos problemas serían más importantes

cuando la evaluación se basa en la experiencia personal. En el caso de integración (M = 3.34 y DT = 2.25) y asimilación (M = 3.35 y DT 2.36) el conseguir el trabajo que se quiere se posiciona como el ámbito que presenta mayor dificultad. Para la actitud de separación (M = 3.77 y DT = 2.12) se trataría de conseguir información de los organismos oficiales, y para marginación (M = 3.5 y DT 2.61) correspondería a poder vivir tranquilo sin preocuparse de ser dañado.

Al comparar los mismos ámbitos, pero ahora sobre la evaluación que hacen los participantes, sobre las posibilidades de acceso de sus compatriotas, podemos ver interesantes variaciones en el nivel actitudinal, en términos del grado de dificultad que visualizan en estos. En el caso de integración (M = 4.89 y DT = 1.64) y marginación (M = 4.67 y DT = 2.10) identifican como principal dificultad para sus pares conseguir el trabajo que se quiere, mientras que quienes optan por las estrategias de separación (M = 4.23 y DT = 1.92) y asimilación (M = 4.40 y DT = 1.98) los obstáculos se encontrarían en conseguir asistencia médica.

En el plano conductual de las estrategias de aculturación, no se encontraron diferencias significativas en ninguno de los ámbitos medidos por la escala, sin embargo, quienes refieren menores problemas serían las personas que preferentemente ponen en práctica la estrategia de integración (M = 3.01 y DT 1.66), luego asimilación (M = 3.02 y DT = 1.70), en tercer lugar se posicionan quienes hacen uso de estrategias de marginación (M = 3.18; DT = 1.85), siendo las personas que ejecutan la separación (M = 3.38 y DT = 1.41) los que percibirían mayores dificultades.

Lo anterior, nos permitiría rechazar la hipótesis sobre las diferencias en los niveles de percepción de problemas sociales por tipo de estrategia de aculturación preferida. Sin embargo, en la escala total, efectivamente quienes optan por la estrategia de integración, obtienen puntuaciones menores que las otras opciones. Las estrategias de separación y marginación reportan a su vez la más altas puntuaciones.

En el análisis por país encontramos diferencias significativas en el ámbito relacionado con conseguir el trabajo que se desea ($F_{(2,106)} = 3.16, p < .05$). En la

tabla 11 se pueden observar las puntuaciones por ámbito y origen. Los participantes de Colombia reportan un mayor grado de dificultad, seguido del grupo de Perú y finalmente los participantes de Bolivia quienes reportarían menor dificultad en este aspecto. Esto puede tener relación con el grado de información sobre los nichos laborales disponibles para extranjeros, así como con la disposición de trabajar en sectores que no necesariamente coinciden con el nivel de preparación técnico profesional con el que se cuenta.

Tabla 11. Percepción de problemas sociales y país de origen (evaluación de la propia experiencia)

Ámbitos socioeconómicos	Muestra total	Bolivia	Perú	Colombia
	M (DT)	M (DT)	M (DT)	M (DT)
Obtener asistencia médica	3.36 (2.19)	2.79 (2.13)	3.49 (2.35)	3.76 (1.96)
Obtener asistencia social	3.26 (2.22)	2.61 (2.07)	3.40 (2.37)	3.73 (2.08)
Conseguir el trabajo que quería	3.26 (2.25)	2.76 (2.22)	3.00 (2.25)	4.09 (2.09)
Obtener o alquilar vivienda	2.91 (2.13)	2.79 (2.04)	3.26 (2.33)	2.58 (1.95)
Obtener información o asistencia en los organismos oficiales	3.06 (2.14)	2.61 (1.99)	3.12 (2.23)	3.45 (2.13)
Vivir tranquilo/a sin preocuparse de ser agredido/a o que le causen daño	2.67 (2.15)	2.06 (1.73)	3.00 (2.36)	2.85 (2.18)
Escala total	3.08 (1.70)	2.60 (1.60)	3.20 (1.76)	3.40 (1.66)

En la evaluación realizada sobre la experiencia de los pares en el Chile, como se puede observar en la tabla 12, los participantes de Colombia identifican conseguir el trabajo que se quiere como el aspecto más difícil de satisfacer. El grupo peruano identifica que para sus pares se trataría con igual frecuencia de obtener asistencia médica y social y para el grupo de participantes de Bolivia el acceso a la asistencia médica sería el servicio que presenta mayores dificultades de acceso. Es importante destacar, que en ambos niveles (actitudes y conductas) la evaluación que se hace de los problemas a los que se debe enfrentar en el nuevo contexto, es superada por la percepción de una mayor dificultad para sus compatriotas.

Tabla 12. Percepción de problemas sociales y país de origen (evaluación de la experiencia de los pares)

Ámbitos socioeconómicos	Muestra total	Bolivia	Perú	Colombia
	M (DT)	M (DT)	M (DT)	M (DT)
Obtener asistencia médica	4.57 (1.78)	5.03 (1.40)	4.42 (2.03)	4.30 (1.74)
Obtener asistencia social	4.50 (1.87)	4.85 (1.71)	4.42 (2.08)	4.27 (1.75)
Conseguir el trabajo que quería	4.64 (1.89)	4.88 (1.74)	4.09 (2.06)	5.12 (1.65)
Obtener o alquilar vivienda	3.66 (2.19)	4.15 (2.12)	3.58 (2.16)	3.27 (2.26)
Obtener información o asistencia en los organismos oficiales	3.87 (2.05)	4.06 (1.93)	3.67 (2.17)	3.94 (2.04)
Vivir tranquilo/a sin preocuparse de ser agredido/a o que le causen daño	3.53 (2.10)	3.79 (1.91)	3.47 (2.20)	3.36 (2.17)
Escala total	4.13 (1.51)	4.45 (1.49)	3.94 (1.62)	4.04 (1.36)

Al segmentar la muestra por sexo, no encontramos diferencias significativas para la escala total. Sólo detectamos diferencias en algunos de los ámbitos indagados. Para los hombres se trataría del acceso a *asistencia médica* y para las mujeres dificultad de *conseguir el trabajo que ellas quieren*, en la tabla 13 se pueden observar las puntuaciones obtenidas por ambos grupos.

Tabla 13. Percepción de problemas sociales y sexo (evaluación de la propia experiencia)

Ámbitos socioeconómicos	Hombres	Mujeres
	M (DT)	M (DT)
Obtener asistencia médica	3.24 (2.13)	3.50 (2.27)
Obtener asistencia social	3.44 (2.19)	3.04 (2.25)
Conseguir el trabajo que quería	3.03 (2.22)	3.52 (2.27)
Obtener o alquilar vivienda	2.80 (2.13)	3.04 (2.15)
Obtener información o asistencia en los organismos oficiales	3.00 (2.10)	3.14 (2.20)
Vivir tranquilo/a sin preocuparse de ser agredido/a o que le causen daño	2.69 (2.14)	2.64 (2.18)
Escala Total	3.03 (1.70)	3.14 (1.71)

Tabla 14. Percepción de problemas sociales y sexo (evaluación de la experiencia de los pares)

Ámbitos socioeconómicos	Hombres	Mujeres
	M (DT)	M (DT)
Obtener asistencia médica	4.63 (1.75)	4.50 (1.84)
Obtener asistencia social	4.78 (1.70)	4.18 (2.03)
Conseguir el trabajo que quería	4.59 (1.90)	4.70 (1.89)
Obtener o alquilar vivienda	3.80 (2.14)	3.50 (2.26)
Obtener información o asistencia en los organismos oficiales	4.02 (2.04)	3.70 (2.07)
Vivir tranquilo/a sin preocuparse de ser agredido/a o que le causen daño	3.54 (2.11)	3.52 (2.11)
Escala Total	4.22 (1.45)	4.01 (1.59)

Cuando se evalúa la experiencia de los pares, los hombres consideran que las mayores dificultades las enfrentan al obtener asistencia social y las mujeres identifican la obtención de asistencia médica como la que presenta mayores obstáculos.

3.5 Sintomatología clínica y estrategias de aculturación

Para la muestra total, se constató la presencia de sintomatología clínica en todas las dimensiones utilizadas en este estudio. La dimensión de mayor incidencia corresponde a depresión (M = 2.10 y DT = .75), seguida de sensibilidad (M = 1.88 y DT = .68), somatización (M = 1.84 y DT = .75), hostilidad (M = 1.65 y DT = .88) y ansiedad (M = 1.64 y DT = .69).

Al utilizar como variable de segmentación las estrategias de aculturación, no encontramos diferencias estadísticamente significativas, ni para el caso de las actitudes ni de las conductas. En las tablas 15 y 16 se pueden observar las puntuaciones obtenidas en cada dimensión.

Tabla 15. Estrategias de aculturación (nivel actitudinal) y presencia de sintomatología clínica

Dimensiones	Muestra total	Integración	Separación	Marginación	Asimilación
	M (DT)	M (DT)	M (DT)	M (DT)	M (DT)
Somatización	1.84 (.75)	1.82(.77)	1.78(.67)	2.00(.91)	1.84(.66)
Sensibilidad	1.88 (.68)	1.82(.66)	1.78(.51)	2.28(.77)	1.86(.74)
Depresión	2.10 (.75)	2.07(.81)	1.98(.66)	2.33(.58)	2.14(.67)
Ansiedad	1.64 (.69)	1.63(.72)	1.40(.43)	1.80(.78)	1.71(.69)
Hostilidad	1.65 (.88)	1.58(.86)	1.47(.66)	2.05(1.14)	1.75(.87)

Ahora bien, nos parece importante destacar que a pesar de no haberse encontrado diferencias significativas, se observa que en el nivel conductual de las estrategias de aculturación quienes hacen uso de estrategias de asimilación (M = 2.05 y DT = .64) presentarían mayores niveles de sintomatología clínica que el resto de las estrategias. Por otra parte, la estrategia de separación (M = 1.70 y DT = .27) se mantiene como la opción que presenta menor presencia de síntomas, seguida de integración (M = 1.80 y DT .69) y marginación (M = 1.86 y DT = .50).

Tabla 16. Estrategias de aculturación (nivel conductual) y presencia de sintomatología clínica

Dimensiones	Muestra total	Integración	Separación	Marginación	Asimilación
	M (DT)	M (DT)	M (DT)	M (DT)	M (DT)
Somatización	1.84 (.75)	1.76 (.81)	1.67 (.55)	1.84 (.61)	2.14 (.76)
Sensibilidad	1.88 (.68)	1.83 (.72)	1.79 (.40)	1.92 (.57)	2.00 (.78)
Depresión	2.10 (.75)	2.02 (.81)	2.20 (.62)	2.07 (.61)	2.32 (.76)
Ansiedad	1.64 (.69)	1.61 (.74)	1.31 (.34)	1.69 (.68)	1.81 (.64)
Hostilidad	1.65 (.88)	1.67 (1.02)	1.24 (.29)	1.68 (.64)	1.75 (.89)

Los resultados obtenidos nos permitirían rechazar nuestra hipótesis sobre la relación entre la estrategia de aculturación de integración y una menor presencia de sintomatología clínica. De hecho es la estrategia de separación la que obtiene

los menores niveles de sintomatología en ambos niveles. Es la estrategia de asimilación la que reportaría las más altas puntuaciones en esta variable. Por lo tanto un mejor nivel de salud mental, no estaría vinculado con la buena disposición que se tenga hacia la cultura de origen y la de recepción.

El análisis por país no reporta diferencias significativas entre los grupos, sin embargo, pudimos observar que los participantes de origen boliviano presentaron las puntuaciones más altas junto con el grupo de Perú. Los participantes de Colombia, reportaron los niveles más bajo de sintomatología clínica. En la tabla 17 se puede observar con mayor detalle las puntuaciones totales y por dimensión.

Al realizar un análisis pormenorizado entre país y dimensiones sintomatológicas, se encontraron diferencias estadísticamente significativas en la dimensión sensibilidad interpersonal ($F_{(2, 106)} = 4.10, p < .05$), la cual refiere un sentimiento de inferioridad y timidez al relacionarse con otros. Los participantes de origen boliviano, presentarían mayor malestar o efectos sobre su salud mental en comparación con los participantes de origen colombiano y peruano. Esto podría verse exacerbado toda vez que no se cuenta con redes sociales que funcionen como contenedoras efectivas en su estancia en el país, ya sea dentro de su misma colectividad o fuera de ésta.

Tabla 17. Sintomatología clínica y país de procedencia

Dimensiones	Muestra total	Bolivia	Perú	Colombia
	M (DT)	M (DT)	M (DT)	M (DT)
Somatización	1.84 (.75)	1.80 (.67)	1.93 (.75)	1.76 (.84)
Sensibilidad	1.88 (.68)	2.15 (.62)	1.80 (.58)	1.71(.79)
Depresión	2.10 (.75)	2.32 (.65)	2.07 (.70)	1.92(.85)
Ansiedad	1.64 (.69)	1.75 (.73)	1.65 (.68)	1.51(.66)
Hostilidad	1.65 (.88)	1.65 (.83)	1.62 (.79)	1.69(1.05)
Escala total	1.85 (.62)	1.97 (.55)	1.85 (.55)	1.73 (.76)

Al realizar un análisis por sexo encontramos diferencias estadísticamente significativas en las puntuaciones para la escala total ($t_{(107)} = -3.32$; $p \leq .001$) por lo tanto, las mujeres ($M = 2.06$ y $DT = .67$) reportarían una mayor presencia sintomatológica que los hombres ($M = 1.67$ y $DT = .53$). En la tabla 18 se pueden observar las puntuaciones para la escala total y las dimensiones que la componen.

Tabla 18. Sintomatología clínica y sexo

Dimensiones	Mujeres M (DT)	Hombres M (DT)
Somatización	2.10 (.78)	1.62 (.66)
Sensibilidad	2.02 (.71)	1.75 (.63)
Depresión	2.33 (.82)	1.91 (.62)
Ansiedad	1.80 (.75)	1.50 (.61)
Hostilidad	1.89 (1.05)	1.45 (.66)
Escala total	2.06 (.67)	1.67 (.53)

Los análisis nos indican diferencias significativas en las dimensiones de somatización ($t_{(107)} = -3.48$, $p \leq .001$), sensibilidad ($t_{(107)} = -2.06$, $p < .05$), depresión ($t_{(107)} = -2.96$, $p < .01$), ansiedad ($t_{(107)} = -2.19$, $p < .05$) y en hostilidad ($t_{(107)} = -2.58$, $p < .01$). Los resultados obtenidos nos permitirían mantener la hipótesis de la relación existente entre ser mujer y presentar peores indicadores de salud mental que los hombres.

En conclusión se puede constatar que las estrategias de aculturación, tienen relación con ciertas dimensiones de variables psicosociales como, la valoración de las relaciones positivas del bienestar psicológico, así como en el tipo de sintomatología y el país de origen. Por otra parte, presenta marcadas diferencias en variables sociodemográficas como el género.

CAPITULO IV: DISCUSIONES Y SUGERENCIAS

El proyecto migratorio trae aparejado una serie de situaciones adversas para las personas que abandonan sus países de origen. La trayectoria vital de quien migra está marcada por el desarraigo, la pérdida de las redes de apoyo cotidiano, la distancia de sus familiares y amigos, así como de la libertad para disfrutar de espacios que identificaban como propios. En el nuevo contexto social, muchas veces aparece la señal de alarma sobre su presencia, la cual es principalmente difundida por los medios de comunicación, respecto de su responsabilidad en la falta de trabajo para los nativos, la baja en los salarios y el abuso o sobrecarga de los servicios y beneficios sociales (educación y salud, principalmente), sin contar con la propaganda que favorece la expulsión, el uso más estricto de leyes de migración, así como la restricción de derechos. Este escenario se contrapone a las expectativas que tienen antes de partir. El proyecto migratorio se ve marcado por sueños de bienestar truncados, con el aplazamiento de la reunificación familiar, por la desconfianza de quienes se supone debían acoger.

En este estudio hemos podido constatar que la elección de las estrategias de aculturación tiene efectos diferenciales en algunas dimensiones de bienestar psicológico, así como en la presencia de sintomatología clínica. A lo largo de esta investigación, hemos hablado de elección y preferencia de estrategias de aculturación. Lo cierto es que resulta obvio que la implementación de una u otra estrategia no resulta de una elección, sino de una transacción entre los elementos del contexto de recepción y las habilidades y recursos del propio inmigrante. Es decir, lo que se implementa no es una elección sin más, sino una entre aquellas que son posibles dado un determinado contexto.

Los resultados nos revelan que para quienes logran integrarse se reportan mejores indicadores en todas las dimensiones de bienestar psicológico. Del mismo modo, quienes se asimilan presentan los menores niveles de bienestar. Lo anterior permite imaginar las repercusiones que puede tener la superposición de la cultura mayoritaria sobre la que se configuró en el ciclo de vida previo a la llegada. Estos

resultados se contraponen a los obtenidos en otros contextos, ya que dentro de las estrategias evaluadas como positivas luego de integración, la asimilación sería la que presenta un mejor ajuste (Basabe et al, 2004). Lo que aun nos queda por saber es cuál es el perfil de aquellas personas que logran integrarse o el de aquellas que se ven forzadas a asimilarse o marginarse (o que son de hecho marginadas por la sociedad de recepción). Hasta ahora lo único que sabemos es que aquellos que se logran integrar obtienen niveles mayores de bienestar, de autonomía, de propósito vital y mejores relaciones con los otros.

Si bien es esperable que ocurran diferencias en salud mental entre hombres y mujeres, en este estudio hemos podido constatar que el proyecto migratorio se hace más dificultoso para las mujeres, que para los hombres. Ser mujer inmigrante (en la mayor parte de los casos pobre e indígena o afro-latina) es por sí mismo un factor de riesgo. Las mujeres muestran mayores niveles de vulnerabilidad, mayor sintomatología clínica y menores niveles de bienestar. Los estudios en el área de género y las migraciones, nos señalan como un dato significativo la relación que existiría entre un menor bienestar psicológico y social con la segmentación laboral. Por lo tanto, podríamos decir que las sociedades a las que llegan, mantienen patrones que se sustentan en la reproducción social que, como sabemos, ayuda a perpetuar normas, valores y un tipo de estructura social que parece mucho más estática cuando se es inmigrante.

Los datos recopilados de las investigaciones realizadas en el área de inmigración y género confirman que un alto porcentaje de mujeres inmigrantes (sobre el 50% a nivel mundial) se desempeña en el ámbito de los servicios domésticos, hecho que las confina al espacio privado. Es decir, si en nuestras sociedades el sólo hecho de ser mujer ya las instala en el imaginario social en una posición inferior, en este nuevo contexto (en que suman una serie de negatividades) se volverían aun más vulnerables que las nativas. Si bien, se produce con la emigración cierto grado de emancipación y libertad, la verdad es que al mantenerse en los mismos ámbitos de acción que en su país de origen (aunque sea de forma remunerada) no implica necesariamente mayor poder de decisión o mejores condiciones de vida. De hecho en el mundo privado quedan a

merced de los antojos de sus empleadores, y en el plano público la situación no es muy distinta, sobre todo cuando existe miedo de ser deportadas en caso de trabajar bajo categorías jurídicas como ilegales o irregulares.

Si nos centramos en los resultados al segmentar la muestra por país de origen, se presentan diferencias importantes entre los tres grupos analizados. De este modo, los inmigrantes peruanos tienden con mayor frecuencia a marginarse, abandonando tanto su identidad cultural como las relaciones con el grupo mayoritario. Lo anterior no hace sino dar cuenta del modo conflictivo de inserción en esta sociedad. Aquí se hace evidente lo que afirmábamos anteriormente, ya que los niveles de odiosidad y prejuicio contra los inmigrantes de este grupo nacional hacen realmente complicado que ellos puedan utilizar una estrategia diferente de aculturación. Al comparar los porcentajes en que se practica esta estrategia, los valores obtenidos por la muestra, doblan o triplican a los porcentajes reportados en otros contextos, como España y EE.UU. En el caso de los inmigrantes bolivianos, éstos sacrificarían buena parte de su identidad cultural en aras de lograr la adaptación al nuevo contexto. Su estrategia es la asimilación, y puede nacer del deseo de pasar desapercibidos, de mimetizarse con las personas del país de recepción. Sabemos por otros estudios que se trata de un grupo mal evaluado por los chilenos, sobre el cual penden una serie de prejuicios y discriminación. Este intento por asimilarse puede estar indicando una identificación con el agresor tanto en sus costumbres, valores y prácticas. Los colombianos son el grupo que mejores niveles de bienestar reporta, toda vez que establece estrategias de integración o separación. Es decir, en todo caso mantienen sus valores y estilos de vida, aunque en ocasiones sea a costa de un radical alejamiento del grupo mayoritario.

Los percepción de que existirían mayores problemas sociales vinculados al ámbito del acceso a un trabajo mejor remunerado y que permita satisfacer las expectativas personales por ejemplo de movilidad social y prestigio acorde a sus competencias (recordemos que los inmigrantes de nuestra zona se encuentran relativamente bien calificados en comparación al tipo de oficios y trabajos que deben desempeñar), nos hablaría de la incompatibilidad existente entre las

expectativas y la realidad a la que se enfrentan, dicha disonancia, por ejemplo, entre el nivel educativo y el reducido sector laboral al que pueden acceder, genera mayor impacto en los participantes de Colombia, no así en los participantes de Bolivia. Lo anterior puede verse mediatizado por el grado de conocimiento sobre el contexto chileno. A su vez, dentro de las dificultades que encuentran como grupo, destacan el acceso a servicios sociales básicos (salud, vivienda). Estos dos ámbitos son precisamente aquellos donde la población nacional reporta mayores niveles de conflicto con los inmigrantes (de allí que se explote su imagen como una amenaza), ya que existen mitos sobre su número (se supone que en Chile hay más inmigrantes de los que realmente vienen) y sobre los ámbitos donde implican una competencia (el mito habla de que quitarían trabajo a los nativos y presionarían los servicios públicos, cuando en realidad realizan trabajos que los chilenos no desean hacer y son en su mayor parte personas jóvenes y sanas, además se ha demostrado que el gasto social que realizan es minoritario).

El estudio que comentamos posee algunas limitaciones que es necesario mejorar en el futuro. La primera dice relación con el procedimiento de muestreo, que si bien se intentó salvaguardar con el uso del procedimiento RDS, no pudimos lograr generar un tamaño muestral aceptable para que los datos obtenidos en el reclutamiento por país nos permitan realizar inferencias válidas sobre la población inmigrante en general. Por otra parte, consideramos que la escala que hemos seleccionado para medir estrategias de aculturación no se ajusta a las necesidades de nuestro contexto, ya que no entregarían de manera precisa información sobre el proceso que significa la aculturación dentro de la región latinoamericana, en que los inmigrantes hablan el mismo idioma del país de recepción, que comparten elementos culturales significativos y que han estado en conflictos geopolíticos relevantes durante décadas. Por ello, se requiere de estudios mixtos que logren complementar los datos recabados por esta escala, de modo de ahondar en las trayectorias de los inmigrantes. Otra debilidad, consiste en no haber incluido alguna medida para prejuicio y discriminación, con esto disminuyeron las posibilidades de conocer con mayor precisión la percepción y experiencia de las relaciones en este contexto social.

Un objetivo central en futuras investigaciones sobre migración, creemos que se orienta a la necesidad de problematizar la aculturación como proceso dinámico y relativo, ya que consideramos que las personas usarían distintas estrategias dependiendo del contexto en el que se encuentren y del ámbito que esté en juego (es decir, podrían hacer uso de ciertas estrategias para lo privado y otras para lo público).

BIBLIOGRAFÍA

- Berry, J., Kim, U., Power, S., Young, M. y Bujaki, M. (1989). Acculturation attitudes in plural societies. *Applied Psychology*, 38, pp.185-206.
- Berry, J. (1990). «Psychology of acculturation». En J. Berman (ed.): *Cross-cultural perspectives: Nebraska Symposium on Motivation* (pp. 457-488). Lincoln: University of Nebraska Press.
- Berry, J. (2003). Conceptual approaches to acculturation. En K. M. Chun, P. B. Organista & G. Marín (Eds.) *Acculturation. Advances in theory, measurement, and applied research*. Washington, DC: APA.
- Bhugra, D., and Jones, P. (2001): Migration and mental illness. *Advances in Psychiatric Treatment*, 7 (3), pp.216-223.
- Basabe, N., Zlobina, A. y Páez, D. (2004). Integración sociocultural y adaptación psicológica de los inmigrantes extranjeros en el País Vasco. *Cuadernos Sociológicos Vascos*, 15. Vitoria: Gobierno Vasco.
- Basabe, N., Páez, D., Aierdi, X., Jiménez-Aristizabal, A. (2009): Salud e Inmigración. Aculturación, bienestar subjetivo y calidad de vida. *Ikuspegi. Observatorio Vasco de Inmigración*.
- Cárdenas, M. (2006): «Y VERÁS COMO QUIEREN EN CHILE...»: Un estudio sobre el prejuicio hacia los inmigrantes bolivianos por parte de los jóvenes chilenos. *Última década*, 14 (24), pp.99-124.
- Castro, Y. (2005): Teoría transnacional: revisitando la comunidad de los antropólogos. *Revista Política y Cultura*, primavera 2005. n° .23, pp.181-194.
- Heckathorn, D. (1997): Respondent Driven Sampling: A new approach to the study of hidden populations. *Soc Probl.* 44, pp. 174 – 199.
- Heckathorn, D. (2002): Respondent Driven Sampling II: deriving population estimates from Chain-referral samples of hidden populations. *Soc Probl.* 49, 11 – 34.
- Hernández, S., Pozo, C., y Alonso, E. (2004): Apoyo social y bienestar subjetivo en un colectivo de inmigrantes, ¿Efectos directos o amortiguadores? *Boletín de Psicología*, No. 80, Marzo 2004.
- Instituto nacional de estadísticas INE (1992): Censo Chile
- Instituto nacional de estadísticas INE (2002): Censo Chile. Banco de datos estadísticos II región.

- Gomes Souza, A. (2006): "Algunas consideraciones acerca del trabajo y de la salud de las mujeres Latino Americanas en su proceso migratorio". [Cuadernos electrónicos de filosofía del derecho](#), ISSN 1138-9877, N°. 14, 2006 (Ejemplar dedicado a: Textos de las Jornadas Unión Europea, políticas de inmigración y Derechos Humanos. (Valencia, 26 y 27 de octubre de 2006))
- Lipszyc, C. (2004): Feminización de las Migraciones: Sueños y realidades de las mujeres migrantes en cuatro países de América Latina, ponencia en Seminario Caminar sin Miedo, Montevideo 13 al 15 abril de 2004.
- Mármora, L. (1989): Las políticas de migraciones internacionales. 1° Ed. Buenos Aires. Paidós.
- Martínez, J. (2003): El encanto de los datos. CELADE, División de Población de la CEPAL.
- Martínez, S. (2006): Representaciones sociales, inmigración y mujeres: Hegemonía y polisemia. *Theoria*, año/vol.15, número 002 Universidad del Bío-Bío. Chillán, Chile. pp.61-67.
- Martínez, M., García, M., y Martínez, J. (2004): Procesos migratorio, en Expósito F. y M. Moya (Coord.) *Aplicando la psicología social* (2005). Madrid. Pirámide.
- Maya, I. (2002): Tipos de redes personales de los inmigrantes y adaptación psicológica. *Revista Hispana para el análisis de redes sociales*, Volumen 1 # 4.
- Molero, F., Navas M., y Morales, J. (2001) Inmigración, prejuicio y exclusión social: reflexiones en torno a algunos datos de la realidad española. *International Journal of Psychology and Psychological Therapy*, 1 (1), pp.11-32.
- Navas, M., García, M., Rojas, A., Pumares, P., Cuadrado, I. (2006): Actitudes de aculturación y prejuicio: La perspectiva de autóctonos e inmigrantes. *Psicothema*, 18 (2), pp.187-193.
- Navas, M., Pumares, P., Sánchez, J., García, M., Rojas, A., Cuadrado, I., Asensio, M., Fernández, J. (2004): Estrategias y actitudes de aculturación: La perspectiva de los inmigrantes y los autóctonos de Almería. Dirección General de Coordinación de Políticas Migratorias. CONSEJERÍA DE GOBERNACIÓN. JUNTA DE ANDALUCÍA
- ORDHUM (2003): Brecha entre desarrollo económico y desarrollo Humano. ORDHUM, Facultad de Economía, Universidad Católica del Norte.

- OIM (2002): Estudio exploratorio diagnóstico y percepción sobre la migración limítrofe fronteriza en Chile. Documento de trabajo # 2. Misión en Chile OIM.
- Parella, S. (2002): La Internacionalización de la Reproducción. La inserción laboral de la mujer inmigrante en los servicios de proximidad. Capítulo 4, pp.140-176. Departament de Sociologia facultat de ciències polítiques. Universitat autònoma de Barcelona.
- Patiño, C., Kirchner, T. (2008): Estrés y coping en inmigrantes latinoamericanos residentes en Barcelona. Revista Iberoamericana de psicología: Ciencia y tecnología (1): pp.29-38.
- Portes, A., Guarnizo, L., Landolt, P. (1999): The study of transnationalism: pitfalls and promise of an emergent research field. *Ethnic and Racial Studies*, 22 (2), pp. 217-237.
- Pedone, C.(2002): Las representaciones sociales en torno a la inmigración ecuatoriana en España. *Iconos. Revista de Ciencias Sociales*, 14, pp. 55-66.
- Quiles, M., Rodríguez, A., Navas, M, Rodríguez, R., Betancor, V. & Coello, E. (2006): Variables moderadoras y mediadoras de la relación percepción de diferencias-ansiedad intergrupala. *Psicothema*18 (1), pp. 105-111.
- Rinken, S. (2006): Condiciones laborales y calidad de vida de los inmigrantes de Andalucía. *Revista del instituto de Calidad de vida y salud*, 1, pp.52-66.
- Ryder, A., Alden, L. , Paulhus, D. (2000): Is acculturation unidimensional or bidimensional? A head-to-head comparison in the prediction of personality, self-identity, and adjustment. *Journal of Personality and Social Psychology*, 79, pp.49-65.
- Sadik, N. (2006): Gender and Migration. Mesa de trabajo 2: Migración; derechos humanos y ciudadanía. *Migración y género*. pp. 301 -305. Conferencia Regional sobre Migración. El salvador.
- Tezanos, J. (1999): Tendencias de exclusión social en las sociedades tecnológicas. El caso español, Madrid: Sistema.
- Vega, W. A., Kolody, B., Valle, R. & Weir, J. (1991): Social networks, social support and their relationship to depression among immigrant Mexican women. *Human Organization*, 50 (2), p.154-162.
- van Oudenhoven, J. y Eisses, A. (1998): Integration and assimilation of Moroccan immigrants in Israel and The Netherlands. *International Journal of Intercultural Relations*, 22, p. 293-307.

- Zarza, M., y Sobrino, M. (2007): Estrés de adaptación sociocultural en inmigrantes latinoamericanos residentes en Estados Unidos vs España: Una revisión bibliográfica. *Anales de psicología*, volumen 23, número 1, junio. p. 72-84.
- Zavala, X., y Rojas, C. (2005): Globalización, procesos migratorios y estado en Chile". En *Migraciones, globalización y género en Argentina y Chile*, p.150 - 181.
- Zarco, V., Díaz, P., Martín, M., Ardid, C., Nuria, R. (2005): Aproximación psicosocial y de género al proyecto migratorio de mujeres en Andalucía. *Psicología social y problemas sociales / José Romay Martínez (ed. lit.), Ricardo A. García Mira (ed. lit.), José Eulogio Real Deus (comp.)*, Vol. 2, 2005 (*Psicología política, cultura, inmigración y comunicación social*), p. 137-146.

ANEXOS

ANEXO 1: NUEVAS FORMAS DE MUESTREO PARA MINORÍAS Y POBLACIONES OCULTAS

Resumen

El Respondent-Driven Sampling (RDS) es un método de muestreo para poblaciones ocultas o de difícil acceso. Se trata de un procedimiento que permite realizar estimaciones de la muestra en aquellos grupos en que desconocemos el marco muestral. Es una variante del muestreo en cadena que combina las ventajas del análisis de redes y de los métodos estándar de muestreo probabilístico, por lo que representa una solución de compromiso entre la necesaria estimación matemática y la necesidad de trabajar con poblaciones cuyo tamaño desconocemos. En este estudio, se presenta tanto la descripción teórica de dicha forma de muestreo como el reporte de su aplicación práctica en el caso de minorías étnicas (inmigrantes bolivianos, peruanos y colombianos) en el norte de Chile. La muestra obtenida por medio del RDS puede ser considerada como representativa de una “pseudo población” que se aproxima, sin ser idéntica, a la población objetivo.

Palabras clave: respondent-driven sampling, poblaciones ocultas, minorías.

INTRODUCCIÓN

La recolección de datos sobre una muestra que puedan ser considerados representativos de una determinada población es una de las ventajas que los tradicionales métodos de muestreo y de las técnicas de estimación pueden proveer. Una muestra probabilística es aquella en que cada persona de la población objetivo tiene una probabilidad conocida, y diferente de cero, de ser seleccionada. Se trata de muestras que permiten realizar inferencias confiables sobre la población de la que son seleccionadas, todo ello dada su representatividad y el conocimiento de la magnitud del error. Los tradicionales métodos de muestreo requieren conocer el marco muestral, es decir, el número de sujetos que componen el universo dentro del cual tiene sentido seleccionar una muestra que sea representativa del mismo. En un número importante de grupos estas técnicas no son aplicables.

Uno de los problemas que atenta contra la validez de un estudio es justamente el de la imposibilidad de generalizar de los datos al trabajar con muestras no representativas. En un conjunto amplio de temas de investigación, desconocemos el marco muestral de la población a la que nos dirigimos y nos es prácticamente imposible construir dicho marco para el muestreo, dada las particulares características de la población. Este es el caso de grupos con conductas de riesgo (drogadictos o personas infectadas con VIH/SIDA), con características estigmatizadas por la población (personas gay y lesbianas), por su pequeño número y su alta dispersión geográfica (minorías étnicas e inmigrantes), etc. Una serie de novedosos métodos de muestreo ha intentado paliar los efectos que la no representatividad de la muestra pueden significar y acercarse a muestreos lo más representativos posibles de las minorías con las que se trabaja, entre los que cabe destacar el *Time-Space Sampling* (Magnani, Sabin, Saidel & Heckathorn, 2005; Stueve, O'Donnell, Duran, Sandoval & Blome, 2001; Semaan, Lauby & Liebman, 2002), *Venue-Based Samplig* (Muhib, Lin, Stueve, Millar, Ford, Jonson & Smith, 2001) y el *Respondent-Driven Sampling* (Heckathorn, 1997, 2002, 2007).

El respondent-driven sampling (RDS) es una estrategia de muestreo especialmente diseñada para los casos en que el marco muestral o el tamaño del universo resultan desconocidos. Es por ello particularmente útil en el trabajo con poblaciones ocultas o de difícil acceso, que son aquellas en que, como ya se ha señalado, se desconoce el tamaño o cuyos márgenes son desconocidos para el investigador, y en que dada la condición minoritaria del grupo este puede manifestarse receloso para entregar información dados sus comportamientos estigmatizados, mal evaluados socialmente o incluso considerados ilegales (Heckathorn, 1997, 2002). El RDS ha sido diseñado para corregir algunas de las carencias metodológicas de los clásicos métodos de muestreo en cadena (bola de nieve o informantes clave), y lo hace por medio de la elaboración de un procedimiento matemático que permite estimar la representatividad de la muestra obtenida (por medio del análisis de redes), y sin desestimar que los propios miembros del grupo son los más aptos para reclutar a los otros miembros de la población. RDS permite calcular estimadores insesgados y el error estándar de los intervalos de confianza. Estos cálculos se realizan sobre la base de la información entregada por los participantes sobre la relación entre reclutadores y reclutados y en atención de la estimación que hace cada participante del tamaño de su red social (personas con las mismas características que el conoce) (Heckathorn, 2002; Abdul-Quader, Heckathorn, Sabin & Saidel, 2006). Es decir, con RDS durante el proceso de muestreo se construye a la vez el marco muestral.

De similar forma que otros métodos de muestreo en cadena, el RDS comienza por el reclutamiento de un número limitado de semillas y se expande en progresivas “olas” de reclutamiento de pares. Las semillas reclutan sólo en la primera ola, los reclutados en ella toman la responsabilidad de traer nuevos participantes en una segunda ola y así sucesivamente. Todos los reclutados son personas con los cuales el reclutador tenía previamente una relación, es decir son parte de sus redes sociales. En RDS cada participante recluta una cuota fija de personas, y se incorpora un sistema de doble incentivo (usualmente se remunera a la persona cuando contesta el cuestionario o realiza la entrevista, y una vez que las personas reclutadas por él asisten para completar el cuestionario o para ser

entrevistadas). En este sentido, las “semillas” funcionan como reclutadores temporales, ya que se les ha explicado el sentido del estudio y se les ha entregado un número limitado de cupones (entre tres y cinco) para invitar a personas que puedan ser incluidas en la investigación. Este límite impuesto al reclutamiento permite minimizar la influencia de las semillas en la composición final de la muestra (Magnani, Sabin, Saidel & Heckathorn, 2005). Adicionalmente, se ha constatado que cadenas de reclutamiento más largas permiten incrementar la riqueza de la muestra.

La teoría asume que en un número suficientemente largo de olas, la composición de la muestra se estabiliza (cuando esto ocurre la muestra es denominada de equilibrio), y que en muestras donde el número de vínculos son mayores se obtienen mejores resultados (Abdul-Quader, Heckathorn, Sabin & Saidel, 2006). La estabilización de la muestra indica que se ha llegado a un estado en el cual los estimadores convergen alrededor de la muestra de composición estable y no cambia durante los subsecuentes ciclos de reclutamiento (se estima que luego de la quinta ola de reclutamiento la muestra debería alcanzar dicho estado de equilibrio). Este criterio de saturación, por estabilización de la presencia porcentual de una serie de categorías grupales significativas para el estudio (sexo, grupos de edad, etc.), es el que nos indicará cuando debemos detener el proceso de reclutamiento.

En términos generales, se puede afirmar que para la aplicación del RDS se deben cumplir ciertos supuestos básicos sobre la población objetivo (Mantecón, Juan, Calafat, Becoña y Román, 2008; Heckathorn & Jeffri, 2005), a saber: 1) los informantes (semillas y participantes posteriores) deben reconocerse unos a otros como parte de la población objetivo, de modo que posean los vínculos necesarios para reclutar a los miembros de la minoría; 2) deben poseer redes sociales suficientemente densas, de modo de garantizar cierta “profundidad sociométrica”; 3) la población no debe estar excesivamente segmentada, de modo que las oleadas no terminen por sobre incluir a miembros de un determinado subgrupo.

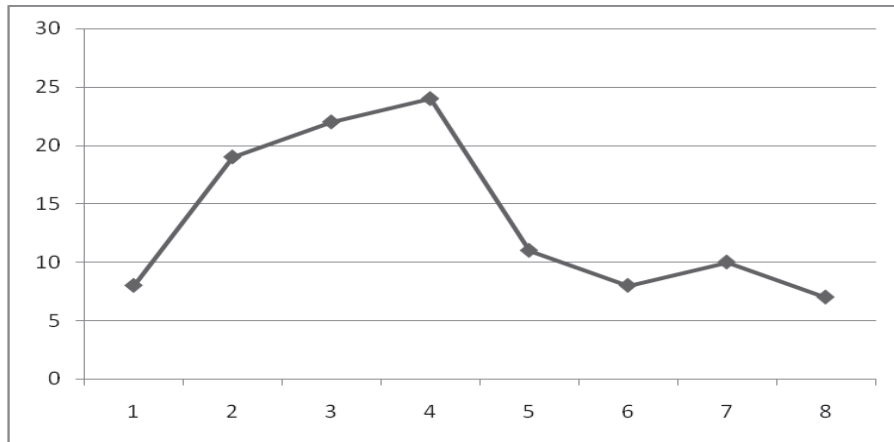
La lógica del RDS implica que se hagan estimaciones sobre la población a partir de los datos correspondientes al tamaño de la red social de la muestra estudiada. Para ello resulta necesario que cada participante del estudio pueda estimar el tamaño o número de relaciones que mantiene al interior de la población de interés. Es a través de dicha información que se hace posible la estimación de la prevalencia de algún rasgo específico. Justamente para ello que se deben calcular los intervalos de confianza sobre las estimaciones de dicha prevalencia (Salganik, 2006), el cual provee del rango dentro del cual el investigador espera encontrar el verdadero valor con algún nivel de confianza, por medio de la generación de muestras réplica creadas por un proceso de auto-reposición o *bootstrap* (Salganik, 2006; Salganik & Heckathorn, 2004). Este procedimiento consiste en la construcción de numerosas muestras de réplica a partir de la muestra observada, las cuales son utilizadas para producir un conjunto de estimaciones replicadas. Es justamente la variación de estas estimaciones la que permite construir el intervalo de confianza en torno a la estimación original. Para realizar este procedimiento, actualmente contamos con el programa RDSAT (Respondent-Driven Sampling Analysis Tool).

1. ANÁLISIS DE RDS CON INMIGRANTES LATINOAMERICANOS EN EL NORTE DE CHILE

El presente ejemplo es parte de un estudio realizado en el marco del proyecto FONDECYT 11070096 sobre “inmigración y prejuicio” en el norte de Chile. La población objetivo estaba conformada por inmigrantes provenientes de Perú, Bolivia y Colombia, que tuviesen entre 18 y 65 años, y que llevasen residiendo en este país a lo menos 6 meses. Esta población se considera oculta dado el carácter estigmatizado de su procedencia y los altos niveles de prejuicio existentes en la zona sobre estos tres grupos. Adicionalmente, se trata de una población cuyo tamaño es difícil de determinar dada la situación de irregularidad de buena parte de la misma. De allí que realizar entrevistas con ellos resulte sumamente complicado, pues las suspicacias respecto de para qué y por quién serán utilizados los datos obtenidos (sus respuestas podrían ser potencialmente utilizadas para fines de control social), vuelve sumamente complicada la tarea de recolección de información.

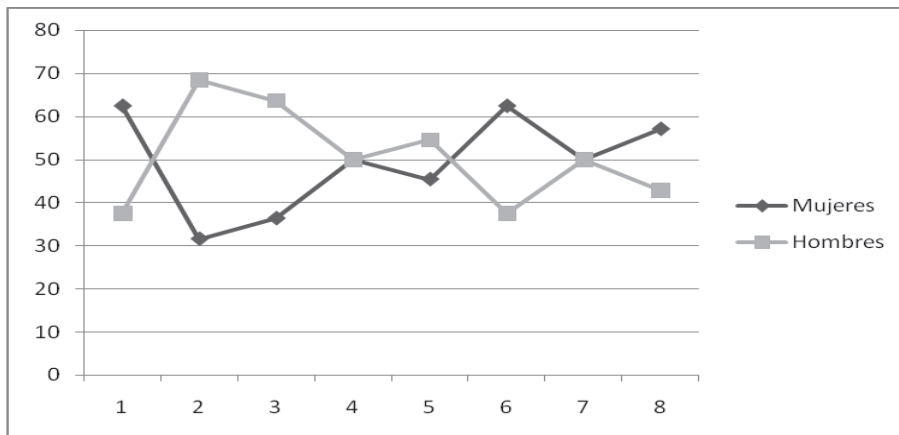
En este sentido, el objetivo del trabajo que ahora sigue es analizar la viabilidad de utilizar el RDS en muestras de este tipo, en las cuales carecemos de un marco muestral completo y fiable. De forma de facilitar la comprensión del proceso de aplicación de RDS utilizaremos como variables relevantes de segmentación los grupos formados por la variable sexo (hombres y mujeres), ya que la variable “país de procedencia” tiene una complejidad propia que hace necesario otro tipo de cálculos adicionales que no viene al caso incluir. El trabajo de campo dio lugar a ocho olas (o cadenas) de reclutamiento, comenzando por ocho “semillas” y entrevistándose un total de 109 participantes (incluidas las semillas). En la Figura 1 se puede observar la cantidad de reclutados por ola. En la primera ola se entrevistaron ocho personas, posteriormente entre segunda y cuarta, se produjo el mayor ingreso de participantes a la muestra. Luego de la quinta ola comienza disminuir la llegada de reclutados.

Figura 1. Entrevistados en cada una de las olas



Por otra parte, en la Figura 2, se puede observar la dinámica de reclutamiento de ambos géneros. El mayor porcentaje obtenido en el reclutamiento de mujeres ocurre en la primera y en la sexta ola, este corresponde a un 62.5%. En el caso de los hombres el porcentaje más alto de ingreso ocurre en la segunda ola con un 68.4%. La última ola de encadenamiento ofrece un 57.1% de mujeres entrevistadas y un 42.8% de hombres encuestados. Esto resulta apropiado para el objetivo de conformación del marco muestral, ya que inicialmente cinco de las semillas eran mujeres y tres eran hombres, por lo tanto, se puede inferir que aún cuando la cantidad de semillas no era equitativa se produce de todas formas la inclusión de ambos géneros.

Figura 2. Evolución del porcentaje de entrevistados por género en cada una de las olas.



2. RESULTADOS

2.1 Características demográficas

En la tabla 1 se describen los resultados del reclutamiento de la muestra utilizada (con exclusión de las semillas). Esta quedó conformada por 109 participantes, 59 hombres (54.1%) y 50 mujeres (45.9%) procedentes de Perú (39.44%), Bolivia (30.28%) y Colombia (30.28%).

Tabla 1. Recuento por género

Género reclutador/a	Género persona reclutada		
	Femenino	Masculino	Total
Femenino			
Recuento de reclutados	21	26	47
Proporción muestral, S	.447	.553	1
Masculino			
Recuento de reclutados	24	30	54
Proporción muestral, S	.444	.556	1
Distribución total de los reclutados	45	56	101
Distribución muestral, SD	.446	.554	1
Muestra en equilibrio, E	.445	.555	
Diferencia media entre SD y E		1.4%	
Tamaño medio de la red ajustado, N	25.0	31.228	
Estimación de la proporción poblacional, P	.501	.499	
Homofilia, H	-.108	.113	

Los resultados muestran que 21 entrevistadas han sido seleccionadas por otra mujer y que 26 entrevistados también fueron reclutados por una mujer. Por lo tanto podemos decir que del 44.7% de las mujeres entrevistadas fueron seleccionadas por alguien de su mismo género y el 55.3% de los hombres fue reclutado por una mujer. Por otra parte, 24 mujeres de la muestra fueron reclutadas por un hombre y 30 entrevistados fueron seleccionados por un par. Es

así que el 44.4% de las mujeres fue seleccionada por un hombre y el 55.6% de los hombres fue seleccionado por alguien de su mismo género. Estos porcentajes correspondiente a la proporción muestral (S).

La distribución total de la muestra (excluyendo las semillas) expresa que finalmente se reclutaron 45 mujeres y 56 hombres, que corresponden al 44.6% y al 55.5% de la distribución muestral (SD).

Ahora bien, la obtención de la muestra en equilibrio es sumamente importante ya que la diferencia media entre esta y la muestra real permite conocer la proximidad de la composición de ambas muestras. Esta diferencia es aceptable toda vez que su valor es menor al 2%, en este estudio para el análisis por género se obtuvo un 1.4%, por lo tanto, existiría una aproximación muy cercana entre la muestra teórica en equilibrio y la muestra real.

El tamaño medio de la red ajustado se obtiene al registrar el número de personas de la población objetivo que conoce el entrevistado, en este estudio se obtuvo un mínimo de 7 y un máximo de 389 personas, por ello, se determinó un límite que permitiera ajustar la red. Así el tamaño medio de la red ajustado para las mujeres es de 25.0 personas y el de los hombres es de 31.23 personas. Se entiende que estas personas a las que hace referencia la red, son hombres o mujeres inmigrantes residentes en la II región, mayores de 18 años y que tengan un tiempo de permanencia mínima de seis meses en la zona.

Por otra parte, la *homofilia* corresponde al grado de afiliación o tendencia de reclutamiento dentro del mismo grupo de pertenencia. Según los resultados obtenidos la incorporación que hacen las mujeres de nuevos informantes, determina la selección sólo en un 10.8% o dicho de otra forma el 89.2% de los nuevos participantes se produce de manera aleatoria. En el caso de los hombres el sesgo por *homofilia* interviene en un 11.3%, por lo tanto, el 88.7% de los nuevos participantes son reclutados de manera aleatoria.

Tabla 2. Intervalo de confianza

	Estimación de la proporción poblacional, P	Límite inferior	Límite superior
Masculino	0.499	0.41	0.605
Femenino	0.501	0.395	0.59

Finalmente el intervalo de confianza con un nivel del 95% ($\alpha = .05$) elaborado por el programa, corresponde a los valores especificados en la tabla 2. Es importante destacar que en este estudio se trabajó sobre la base de la producción de 2500 muestras réplica que brinda el RDSAT.

3. DISCUSIONES

EL RDS ha mostrado ser una poderosa herramienta de muestreo en poblaciones ocultas o de difícil acceso. Es importante destacar que las fortalezas de este tipo de estrategia muestral, se relacionan con la posibilidad de realizar análisis más exhaustivos sobre las redes (densidad y extensión), permitiendo estimar el tamaño de la población, así como, mejorar los muestreos por conveniencia, en cadena o teóricos, ya que al limitar el número de nuevos reclutados por participantes, se disminuye el riesgo de sobrerrepresentación de las redes. Por otra parte, al registrar la red de personas con similares características que cada participante conoce, favorece realizar mejores estimaciones, además de optimizar la sistematización y seguimiento del proceso de reclutamiento por esta vía.

En conclusión, la principal utilidad y fortaleza de este tipo de muestreo, es que permite el acceso a poblaciones marginadas, ya sea de manera real o simbólica, permitiendo no sólo la obtención de representatividad de una “pseudopoblación”, sino que los grupos ocultos den a conocer sus experiencias y podamos inferirla como común a todo el grupo al cual pertenecen. Saber si podemos decir cosas de una población a partir de nuestra muestra es fundamental.

BIBLIOGRAFÍA

- Abdul-Quader, A., Heckathorn, D., Sabin, K. & Saidel, T. (2006): Implementation and análisis of Respondent Driven Sampling: Lesson learned from the field. *Journal of Urban Health*, 83 (7), 1 – 5.
- Heckathorn, D. & Jeffri, J. (2005): Assesing the feasibility of Respondent-Driven sampling: Aging artist in New Cork City. Documento de trabajo. Research Center of Arts and Culture. http://www.tc.columbia.edu/centers/rcac/pdf/FeasRep_12.pdf [consultado el 23 febrero de 2008].
- Heckathorn, D. (1997): Respondent Driven Sampling: A new approach to the study of hidden poppulations. *Soc Probl.* 44, 174 – 199.
- Heckathorn, D. (2002): Respondent Driven Sampling II: deriving poppulation stimates from Chain-referral samples of hidden poppulations. *Soc Probl.* 49, 11 – 34.
- Heckathorn, D. (2007): Extensions of respondent-driven sampling: analyzing continuous variables and controlling for differential recruitment. *Sociological Methodology*, 37 (1), 151 – 208.
- Magnani, R., Sabin, K., Saidel, T. & Heckathorn, D. (2005): Rewiew of sampling hard-to-reach and hidden poppulation for HIV surveillane. *AIDS*, 19 (suppl 2), 67-72.
- Mantecón, A., Juan, M., Calafat, A., Becoña, E. y Román, E. (2008): Respondent-Driven Sampling: un nuevo método de muestreo para el estudio de poblaciones visibles y ocultas. *Adicciones: Revista de Socidrogalcohol*, 20 (2), 161 – 169.
- Muhib, F., Lin, L., Stueve, A., Millar, R., Ford, W, Jonson, W. & Smith, P. (2001): A venue-based method for sampling hard-to-reach populations. *Public Health Reports*, 116 (1), 216 - 222.
- Salganik, M. & Heckathorn, D. (2004): Sampling and estimation in hidden populations using Respondent-Driven sampling. *Sociological Methodology*, 35, 193 – 239.
- Salganik, M. (2006): variante stimation, design effects, and simple size calculation for Respondent Driven Sampling. *Journal of Urban Health*, 83 (7), 98 - 112.
- Semaan, S., Lauby, J. & Liebman, J. (2002): Streets and network sampling in evaluation studies of HIV risk-reduction interventions. *AIDS*, 4, 213 - 223.
- Stueve, A., O'Donnell, L., Duran, R., Sandoval, A. & Blome, J. (2001): Time-space sampling in minority communities: Results with young Latino men who have sex with men. *American Journal of Public Health*, 91 (6), 922 - 926.

ANEXO II: INSTRUMENTO

En la Universidad Católica del Norte nos encontramos realizando un estudio sobre la calidad de vida y los principales problemas con que se enfrentan las personas extranjeras que han llegado a vivir en las distintas comunas de la región de Antofagasta. Para lograr dicho objetivo es que solicitamos su colaboración. Por favor, conteste de la manera más sincera posible ya que toda la información que nos brinde será **anónima** y **confidencial**, es decir, sólo será utilizada para los fines de esta investigación.

Ciudad: _____ Edad: _____ Nacionalidad: _____

Sexo: H M Estado civil: Casado(a) Soltero(a) Otro Cuál: _____

Si tiene pareja esta es: Chilena Otra nacionalidad Cuál: _____

En caso de tener pareja, vive con él/ella en la misma ciudad: Sí No

Tiene Hijos(as):

Sí cuántos: _____ No Si tiene hijos(as), cuántos viven con usted: _____

Tiempo viviendo en Chile (años y meses):	Tiempo viviendo en la Segunda Región	Profesión u oficio en país de origen:	Último trabajo en país de origen:

El actual o último trabajo (ocupación) que usted ha desempeñado en Chile corresponde a:

Trabajos menores ocasionales e informales (lavado, aseo, servicio doméstico ocasional, cuidador de autos, limosna, etc.)	1
Oficio menor, obrero no calificado, jornalero, servicio doméstico con contrato	2
Obrero calificado, capataz, junior, micro empresario(a) (kiosco, taxi, comercio ambulante, etc.)	3
Empleado (a) administrativo (a) medio y bajo, vendedor(a), secretaria, jefe(a) de sección. Técnico(a) especializado(a). Profesional independiente de carreras técnicas (contador(a), analista de sistemas, diseñador(a), músico). Profesor(a) primario(a) o secundario(a)	4
Ejecutivo medio (gerente o sub-gerente), gerente general de empresa media o pequeña: Profesional independiente de carreras tradicionales (médico(a), abogado(a), arquitecto(a), ingeniero(a), agrónomo(a), etc.)	5
Alto(a) ejecutivo(a) (gerente(a) general) de empresa grande. Directores(as) de grandes empresas. Empresarios(as) propietarios(as) de empresas medianas y grandes. Profesionales independientes de gran prestigio.	6

Se considera una persona religiosa: Sí No

¿Cuál es la frecuencia con la que asiste a servicios religiosos?

Nunca	Algunas veces al año	Algunas veces al mes	Algunas veces a la semana	Diariamente (todos los días)
1	2	3	4	5

¿Cuál es su nivel de estudios?

Educación básica o primaria Incompleta	Educación básica o primaria completa	Educación media o secundaria incompleta	Educación media o secundaria Completa o Técnica incompleta	Educación Universitaria incompleta o Técnica completa	Educación Universitaria completa	Post grado (Master, Doctor o equivalente)
1	2	3	4	5	6	7

<p>Cuál es el tipo de VISA con la que cuenta en Chile:</p> <p>1) Temporaria</p> <p>2) Estudiante</p> <p>3) Sujeta a Contrato</p> <p>4) En trámite</p> <p>5) Otro: _____</p>	<p>Motivo(s) de migración:</p> <p>1) Estudios (comenzar, continuar)</p> <p>2) Trabajo (mejores condiciones económicas)</p> <p>3) Políticos (persecución, presión, otros)</p> <p>4) Amor</p> <p>5) Conocer otras culturas</p> <p>6) Reunirse con su familia</p> <p>7) Mejorar condiciones de vida (personales y familiares)</p> <p>8) Otros : _____</p>
---	--

Instrucciones:

A continuación encontrará una serie de preguntas con diversas alternativas de respuesta de las cuales Ud. podrá elegir la que mejor refleje su opinión. No existen respuestas buenas ni malas, sólo nos interesa saber con cuál está más o menos de acuerdo o en desacuerdo.

Indique por favor si está usted de acuerdo o en desacuerdo con las siguientes afirmaciones. Considere que **(1)** es "Totalmente en desacuerdo" y **(6)** es "Totalmente de acuerdo":

	Totalmente en Desacuerdo					Totalmente de acuerdo
1- Cuando repaso la historia de mi vida, estoy contento(a) con cómo han resultado las cosas.	1	2	3	4	5	6
2- A menudo me siento solo(a) porque tengo pocos amigos íntimos con quienes compartir mis preocupaciones.	1	2	3	4	5	6
3- No tengo miedo de expresar mis opiniones, incluso cuando son opuestas a las opiniones de la mayoría de la gente.	1	2	3	4	5	6
4- Me preocupa cómo otra gente evalúa las elecciones que he hecho en mi vida.	1	2	3	4	5	6
5- Me resulta difícil dirigir mi vida hacia un camino que me satisfaga.	1	2	3	4	5	6
6- Disfruto haciendo planes para el futuro y trabajar para hacerlos realidad.	1	2	3	4	5	6

7- En general, me siento seguro(a) y positivo(a) conmigo mismo(a).	1	2	3	4	5	6
8- No tengo muchas personas que quieran escucharme cuando necesito hablar	1	2	3	4	5	6
9- Tiendo a preocuparme sobre lo que otra gente piensa de mí.	1	2	3	4	5	6
10- He sido capaz de construir un hogar y un modo de vida a mi gusto.	1	2	3	4	5	6
11- Soy una persona activa al realizar los proyectos que propuse para mí mismo(a).	1	2	3	4	5	6
12- Siento que mis amistades me aportan muchas cosas.	1	2	3	4	5	6
13-Tiende a estar influenciado(a) por la gente con fuertes convicciones.	1	2	3	4	5	6
14- En general, siento que soy responsable de la situación en la que vivo.	1	2	3	4	5	6
15- Me siento bien cuando pienso en lo que he hecho en el pasado y lo que espero hacer en el futuro.	1	2	3	4	5	6
16- Mis objetivos en la vida han sido más una fuente de satisfacción que de frustración para mí	1	2	3	4	5	6
17- Me gusta la mayor parte de los aspectos de mi personalidad.	1	2	3	4	5	6
18- Tengo confianza en mis opiniones incluso si son contrarias al consenso general.	1	2	3	4	5	6
19- Las demandas de la vida diaria a menudo me deprimen	1	2	3	4	5	6
20- Tengo clara la dirección y el objetivo de mi vida	1	2	3	4	5	6
21- En general, con el tiempo siento que sigo aprendiendo más sobre mí mismo(a).	1	2	3	4	5	6
22- No he experimentado muchas relaciones cercanas y de confianza.	1	2	3	4	5	6
23- Es difícil para mí expresar mis propias opiniones en asuntos polémicos	1	2	3	4	5	6
24- En su mayor parte, me siento orgulloso(a) de quién soy y la vida que llevo	1	2	3	4	5	6
25- Sé que puedo confiar en mis amigos, y ellos saben que pueden confiar en mí	1	2	3	4	5	6
26- Cuando pienso en ello, realmente con los años no he mejorado mucho como persona	1	2	3	4	5	6
27- Tengo la sensación de que con el tiempo me he desarrollado mucho como persona	1	2	3	4	5	6
28- Para mí, la vida ha sido un proceso continuo de estudio, cambio, y crecimiento.	1	2	3	4	5	6

29- Si me sintiera infeliz con mi situación de vida, daría los pasos más eficaces para cambiarla.	1	2	3	4	5	6
---	---	---	---	---	---	---

A continuación se presentan una serie de preguntas referidas a ciertos aspectos y costumbres de su país y el de recepción (Chile), las cuales deberá valorar expresando el grado de importancia que le concede, y la frecuencia con que las ejecuta, correspondiendo (1) a Nada y (9) a Mucho.

1. ¿Cree Ud. que es importante mantener las costumbres, las tradiciones de su país de origen al vivir aquí?										
Nada	1	2	3	4	5	6	7	8	9	Mucho
1.1 ¿Y en qué grado Ud. las mantiene?										
Nada	1	2	3	4	5	6	7	8	9	Mucho
2. ¿Cree Ud. que es importante y valioso buscar y mantener relaciones con gente de su país?										
Nada	1	2	3	4	5	6	7	8	9	Mucho
2.1 ¿Y en qué grado Ud. las busca?										
Nada	1	2	3	4	5	6	7	8	9	Mucho
3. ¿Cree Ud. que es importante y valioso buscar y mantener relaciones con la gente de aquí?										
Nada	1	2	3	4	5	6	7	8	9	Mucho
3.1 ¿Y en qué grado Ud. las busca?										
Nada	1	2	3	4	5	6	7	8	9	Mucho
4. ¿Cree Ud. que es importante adoptar y practicar las costumbres, las tradiciones de aquí?										
Nada	1	2	3	4	5	6	7	8	9	Mucho
4.1 ¿Y en qué grado Ud. las mantiene?										
Nada	1	2	3	4	5	6	7	8	9	Mucho

La siguiente escala evalúa los problemas o dificultades que Ud. puede haber tenido o tener actualmente. Le pedimos que puntúe en el primer casillero con una nota de 1 a 6, cuál ha sido el grado de dificultad personal que ha tenido para obtener o acceder a alguno de los servicios allí señalados, donde (1) significa que no le ha sido nada difícil y (6) que le ha sido muy difícil. Posteriormente, le pedimos que evalúe los mismos ámbitos pero pensando en las otras personas de su país que viven en la región.

	Yo mismo(a)	Personas de mi País
1-Obtener asistencia médica		
2-Obtener asistencia social		
3-Conseguir el trabajo que quería		
4-Obtener/alquilar vivienda		
5-Obtener información o asistencia en los organismos oficiales		
6- Vivir tranquilo/a, sin preocuparse de ser agredido/a o que le causen daños		

A continuación describimos brevemente a algunas personas. Por favor, lea cada descripción y piense **hasta qué punto se parece o no se parece a usted** cada una de las personas descritas.

¿En qué grado se parece esta persona a usted?

	Se parece mucho a mí	Se parece a mí	Se Parece algo a mí	Se parece poco a mí	No Se parece a mí	No Se Parece nada a mí
1. Tener ideas nuevas y ser creativo(a) es importante para él/ella. Le gusta hacer las cosas de manera propia y original.	1	2	3	4	5	6
2- Para él/ella es importante ser rico(a). Quiere tener mucho dinero y cosas caras.	1	2	3	4	5	6
3. Piensa que es importante que a todos los individuos del mundo se les trate con igualdad. Cree que todos deberían tener las mismas oportunidades en la vida.	1	2	3	4	5	6
4. Para él/ella es muy importante mostrar sus habilidades. Quiere que la gente le/la admire por lo que hace.	1	2	3	4	5	6
5. Le importa vivir en lugares seguros. Evita cualquier cosa que pudiera poner en peligro su seguridad.	1	2	3	4	5	6
6. Le gustan las sorpresas y siempre busca experimentar cosas nuevas. Piensa que es importante hacer muchas cosas diferentes en la vida.	1	2	3	4	5	6
7. Cree que las personas deben hacer lo que se les dice. Opina que la gente debe seguir las reglas todo el tiempo, aún cuando nadie le esté observando.	1	2	3	4	5	6
8. Le parece importante escuchar a las personas que son distintas a él/ella. Incluso cuando está en desacuerdo con ellas, todavía desea entenderlas.	1	2	3	4	5	6
9. Para él/ella es importante ser humilde y modesto(a). Trata de no llamar la atención.	1	2	3	4	5	6
10. Pasársela bien es muy importante para él/ella. Le agrada "consentirse" a sí mismo(a)	1	2	3	4	5	6
11. Es importante para él/ella tomar sus propias decisiones acerca de lo que hace. Le gusta tener la libertad y no depender de los demás	1	2	3	4	5	6
12. Es muy importante para él/ella ayudar a la gente que le/la rodea. Se preocupa por su bienestar	1	2	3	4	5	6
13. Para él/ella es importante ser una persona muy exitosa. Espera que la gente reconozca sus logros.	1	2	3	4	5	6
14. Es importante para él/ella que el gobierno le proteja contra todos los peligros. Quiere que el estado sea fuerte para así poder defender a sus ciudadanos(as).	1	2	3	4	5	6
15. Anda siempre en busca de aventuras y le gusta	1	2	3	4	5	6

arriesgarse. Tener una vida llena de emociones es importante para él/ella.						
16. Es importante para él/ella comportarse siempre correctamente. Procura evitar hacer cualquier cosa que la gente juzgue incorrecta.	1	2	3	4	5	6
17. Para él/ella es importante ser respetado por la gente. Desea que las personas hagan lo que les dice.	1	2	3	4	5	6
18. Es importante para él/ella ser leal a sus amigos. Se entrega totalmente a las personas cercanas a él/ella.	1	2	3	4	5	6
19. Cree firmemente que las personas deben proteger la Naturaleza. Le es importante cuidar el medio ambiente.	1	2	3	4	5	6
20. Tradiciones son importante para él/ella. Procura seguir las costumbres de su religión o de su familia.	1	2	3	4	5	6
21. Busca cualquier oportunidad para divertirse. Para él/ella es importante hacer cosas que le resulten placenteras.	1	2	3	4	5	6

Lea atentamente la lista que sigue a continuación. Se trata de problemas y molestias que casi todo el mundo sufre alguna vez. Piense si a Ud. le ha pasado en las últimas semanas, incluyendo hoy. Considere que **(0)** significa que no lo ha sentido en absoluto y **(4)** que si lo ha sentido mucho o extremadamente.

	Nada en absoluto	Un poco	Moderadamente	Bastante	Mucho o extremadamente
1. Dolores de cabeza	0	1	2	3	4
2. Sensaciones de desmayo o mareo	0	1	2	3	4
3. Dolores en el corazón o en el pecho	0	1	2	3	4
4. Dolores en la parte baja de la espalda	0	1	2	3	4
5. Náuseas o malestar en el estómago	0	1	2	3	4
6. Dolores musculares	0	1	2	3	4
7. Ahogos o dificultad para respirar	0	1	2	3	4
8. Escalofríos, sentir calor o frío de repente	0	1	2	3	4
9. Entumecimiento u hormigueo en alguna parte del cuerpo	0	1	2	3	4
10. Sentir un nudo en la garganta	0	1	2	3	4
11. Sentirse débil en alguna parte del cuerpo	0	1	2	3	4
12. Pesadez en los brazos y en las piernas	0	1	2	3	4
13. Ver a la gente de manera negativa, encontrar siempre faltas	0	1	2	3	4

14. Timidez o incomodidad ante el sexo opuesto	0	1	2	3	4
15. Ser demasiado sensible o sentirse herido/a con facilidad	0	1	2	3	4
16. La sensación de que los demás no le comprenden o no le hacen caso	0	1	2	3	4
17. La impresión de que otras personas son poco amistosas o que usted no les gusta	0	1	2	3	4
18. Sentirse inferior a los demás	0	1	2	3	4
19. Sentirse incómodo cuando la gente le mira o habla acerca de usted	0	1	2	3	4
20. Sentirse muy cohibido o vergonzoso entre otras personas	0	1	2	3	4
21. Sentirse incómodo comiendo o bebiendo en público	0	1	2	3	4
22. Pérdida del deseo o de placer sexual	0	1	2	3	4
23. Sentirse bajo de energías o decaído	0	1	2	3	4
24. Pensamiento suicidas, o ideas de acabar con su vida	0	1	2	3	4
25. Llorar fácilmente	0	1	2	3	4
26. La sensación de estar atrapado o como encerrado	0	1	2	3	4
27. Culparse así mismo de todo lo que pasa	0	1	2	3	4
28. Sentirse solo	0	1	2	3	4
29. Sentirse triste	0	1	2	3	4
30. Preocuparse demasiado por todo	0	1	2	3	4
31. No sentir interés por nada	0	1	2	3	4
32. Sentirse desesperanzado con respecto al futuro	0	1	2	3	4
33. Sentir que todo requiere un gran esfuerzo	0	1	2	3	4
34. La sensación de ser inútil o no valer nada	0	1	2	3	4
35. Nerviosismo o agitación interior	0	1	2	3	4
36. Temblores	0	1	2	3	4
37. Tener miedo de repente sin razón	0	1	2	3	4
38. Sentirse Temeroso	0	1	2	3	4
39. Que su corazón palpite o vaya muy de prisa	0	1	2	3	4
40. Sentirse tenso o con los nervios de punta	0	1	2	3	4
41. Ataques de terror o pánico	0	1	2	3	4
42. Sentirse tan inquieto que no puede ni estar sentado tranquilo	0	1	2	3	4
43. Presentimiento de que va a pasar algo malo	0	1	2	3	4
44. Pensamiento o imágenes estremecedoras o que le dan miedo	0	1	2	3	4
45. Sentirse fácilmente molesto, irritado o enfadado	0	1	2	3	4
46. Arrebatos de cólera o ataques de furia que no logra controlar	0	1	2	3	4

47. Sentir el impulso de pegar, golpear o hacer daño a alguien	0	1	2	3	4
48. Tener ganas de romper o estrellar algo	0	1	2	3	4
49. Tener discusiones frecuentes	0	1	2	3	4
50. Gritar o tirar cosas	0	1	2	3	4

Ahora solicitamos realice una aproximación de la cantidad de personas que usted conoce, provenientes de Perú, Bolivia y Colombia, que vivan en Chile (II región) hace más de 6 meses y sean mayores de 18 años de edad,

País	Número de personas que conoce
Perú	
Bolivia	
Colombia	

Gracias por su tiempo!